

FTX

EXPRIMIDOR DE JUGO

MODELO: FTXJ-L1



Lea atentamente este manual de instrucciones: contiene información importante sobre la seguridad, el uso y el mantenimiento del aparato. Conserve el manual para futuras consultas.

ESTIMADO USUARIO

Gracias por elegir la Exprimidor de Jugo FTXJ-L1.
Para un uso correcto y seguro, lea cuidadosamente las instrucciones antes de usarlo.

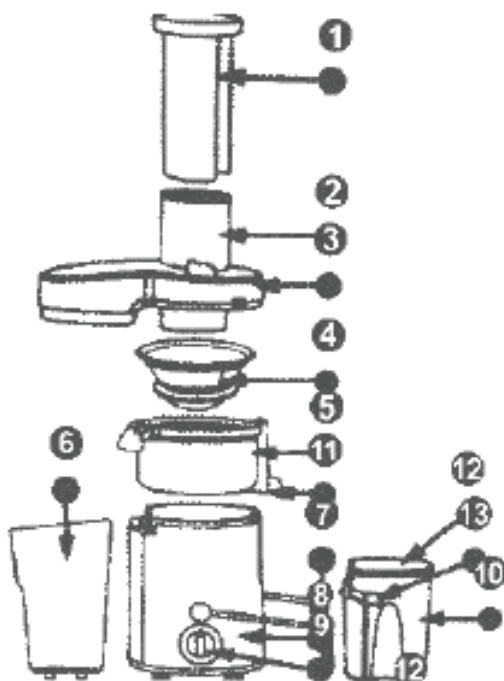
INTRODUCCIÓN

Este equipo está diseñado para producir hielo de forma rápida, práctica y automática para uso doméstico. Su operación es simple e intuitiva, mediante botones e indicadores luminosos. Lea atentamente este manual antes de utilizar el producto para asegurar un uso correcto y prolongar su vida útil.

DESCRIPCIÓN DEL PRODUCTO

Ideal para preparar jugos rápidos y frescos en casa. Funciona triturando frutas y verduras a alta velocidad y separando automáticamente el jugo de la pulpa. Suele incluir boca ancha de carga, recipiente recolector de jugo y piezas desmontables para una limpieza más simple. Es una opción práctica para el uso diario cuando buscás jugo al instante, sin complicaciones.

PARTES DEL EQUIPO



1. Empujador
2. Boca de alimentación
3. Tapa transparente
4. Filtro de jugo
5. Base intermedia
6. Depósito de pulpa
7. Brazo de cierre (sujeción)
8. Base principal
9. Perilla de encendido
10. Vasos/jarras para jugo
11. Boquilla de salida de jugo
12. Tapa del vaso/jarra
13. Separador interno

IMPORTANTES MEDIDAS DE SEGURIDAD

- 1- NO PARA USO POR NIÑOS. Mantener fuera del alcance de los niños para evitar lesiones. Este electrodoméstico no es un juguete.
- 2- Consulte a su médico antes de dar jugo natural a los niños, especialmente a los bebés.
- 3- Asegúrese de colocar el equipo en la posición OFF después de cada uso.
- 4- Asegúrese de que la tapa esté correctamente colocada y la barra de bloqueo esté bien asegurada antes de poner en funcionamiento el exprimidor.
- 5- No desenganche la barra de bloqueo durante el funcionamiento.
- 6- Para evitar riesgos de lesiones, mantenga las manos y utensilios fuera del exprimidor y alejados de su cuchilla afilada durante el funcionamiento.
- 7- Utilice el empujador, no los dedos ni utensilios, para empujar los alimentos hacia el exprimidor.
- 8- Si los alimentos se atascan en la abertura, use el empujador para empujarlos hacia abajo.
- 9- Si la comida queda trabada, apague el equipo, espere hasta que el motor se detenga, que la unidad se apague por completo, y desconéctelo antes de desmontar el exprimidor y retirar la comida bloqueada.
- 10- Asegúrese de que el motor se detenga por completo y que el equipo esté desconectado del tomacorriente antes de limpiar, colocar o retirar piezas.
- 11- Para protegerse del riesgo de descarga eléctrica o lesiones, nunca sumerja el cable de alimentación, el enchufe o la unidad principal en agua u otros líquidos.
- 12- Si el exprimidor se detiene por funcionamiento incorrecto o hay ruido excesivo, apáguelo, espere a que la cuchilla se detenga por completo, desconéctelo, desmóntelo y limpie todos los componentes antes de volver a ensamblar el equipo.
- 13- No opere este ni ningún electrodoméstico con el cable o el enchufe dañados.
- 14- No use en exteriores.
- 15- No opere el electrodoméstico si presenta fallas, si se cayó o si se dañó de cualquier manera.
- 16- Haga que un técnico calificado lo revise y lo repare antes de usarlo.
- 17- Para evitar descargas eléctricas o lesiones graves, no utilice accesorios que no hayan sido recomendados ni vendidos por el fabricante.
- 18- No deje que el cable de alimentación cuelgue sobre el borde de una mesa o mostrador, ni permita que toque superficies calientes como estufas.
- 19- No utilice el aparato si el colador giratorio o la cubierta protectora está dañada.
- 20- Apague el aparato y desconéctelo de la corriente antes de cambiar accesorios.
- 21- Para reducir el riesgo de lesiones, nunca coloque la cuchilla sobre la base sin ensamblar correctamente la unidad.
- 22- Este aparato cuenta con un enchufe polarizado (una clavija es más ancha que la otra).
- 23- Para reducir el riesgo de descarga eléctrica, este enchufe encaja en un tomacorriente polarizado de una sola manera.
- 24- Si el enchufe no entra completamente en el tomacorriente, inviértalo. Si aún así no entra, contacte a un electricista calificado. No modifique ni fuerce el enchufe de ninguna manera.
- 25- El motor no funcionará si la unidad no está ensamblada correctamente. El motor cuenta con una función de seguridad integrada que no permite el encendido a menos que la barra de bloqueo esté correctamente colocada.
- 26- Este aparato no está destinado para ser utilizado por personas (incluidos niños) con capacidades físicas, sensoriales o mentales reducidas, o con falta de experiencia y conocimiento, a menos que hayan recibido supervisión o instrucciones sobre el uso del aparato por parte de una persona responsable de su seguridad.
- 27- Los niños deben ser supervisados para asegurarse de que no jueguen con el aparato.

OBSERVACIONES

1- Tiempo de funcionamiento continuo: no más de 1 minuto. Si funciona durante 1 minuto, debe hacer una pausa de 2 minutos antes del siguiente uso.

2- El exprimidor tiene tres niveles:

- Nivel 0: pausa.

Nivel I: para frutas blandas, como pepinos y sandías.

Nivel II: para frutas duras, como manzanas y zanahorias.

3- Retire las semillas grandes y la cáscara gruesa de la fruta antes de usar el exprimidor.

4- Este aparato está destinado para uso doméstico y aplicaciones similares, tales como:

* Áreas de cocina del personal en tiendas, oficinas y otros entornos de trabajo,

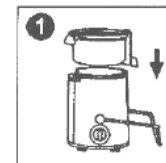
* Casas de campo,

* Uso por clientes en hoteles, moteles y otros entornos residenciales,

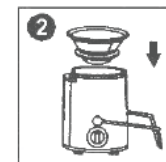
* Alojamientos tipo "bed and breakfast".

COMO USAR

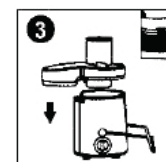
1-Coloque el recipiente en la base, con la boquilla del exprimidor orientada hacia la dirección de la barra de bloqueo. Asegure el recipiente en su posición hasta que quede alineado correctamente.



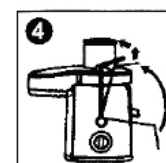
2- Coloque el filtro dentro del recipiente, haciendo coincidir la abertura de la parte inferior con el perno/tornillo conectado a la base.



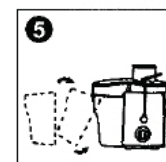
3- Coloque la tapa sobre el recipiente, asegurándose de que quede bien alineada y de que el protector de pulpa quede orientado en dirección opuesta a la boquilla de salida del jugo.



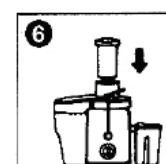
4- Bloquee la tapa en su lugar levantando la barra de bloqueo hacia arriba hasta que encaje (haga "clic") en las ranuras ubicadas a ambos lados de la tapa. Asegúrese de que la barra de bloqueo quede en posición vertical y correctamente asegurada. El equipo no arrancará hasta que esta barra esté bien bloqueada.



5- Coloque el recipiente recolector de pulpa debajo de la salida de pulpa.



6- Inserte el empujador en el conducto de alimentación. Use siempre el empujador para introducir frutas y verduras en el equipo. Empuje suavemente, sin forzar: la cuchilla hará el trabajo.



LIMPIEZA DEL APARATO

- Apague el interruptor de encendido y espere hasta que el motor se detenga por completo.
- Con las manos secas, desconecte el cable de alimentación del tomacorriente.
- Desarme el equipo.
- Limpie la base con un paño suave y húmedo o con una esponja. No sumerja la base en agua.
- No rocíe con agua ni con ningún otro líquido. La base no es apta para lavavajillas.
- Recomendamos lavar el empujador a mano con agua tibia y jabón. Debido a las diferencias de temperatura en los lavavajillas, si decide lavarlo en lavavajillas, colóquelo únicamente en la rejilla superior.
- Limpie todas las demás partes con agua tibia y jabón. Se recomienda un detergente suave.
- Enjuague bien y seque completamente. Todos los componentes son aptos para lavavajillas excepto la base.
- No usar en lavavajillas de importación europea ni lavavajillas comercial.
- Para limpiar el filtro y la cuchilla, sosténgalos bajo agua tibia corriente. Use un cepillo suave para lavar platos y retire por completo la pulpa del filtro. Enjuague el filtro por fuera bajo el agua.
- Seque bien los componentes, luego arme el equipo y enciéndalo para centrifugar y eliminar el exceso de agua.
- Asegúrese de que la unidad y las piezas estén completamente secas y luego guárdelas en un lugar fresco y seco.

SOLUCIÓN DE PROBLEMAS

Problema	Posibles causas y solución
El motor no funciona después de encenderlo.	<ul style="list-style-type: none">- Verifique que el equipo esté conectado a la corriente.- Asegúrese de que la barra de bloqueo esté correctamente asegurada.- Compruebe que todas las piezas estén ensambladas correctamente.- Revise si quedó algún residuo entre la cuchilla y el recipiente.- Verifique si hay comida atascada en la parte inferior del empujador.
El motor funciona pero hace mucho ruido y vibra.	<ul style="list-style-type: none">- Verifique que todas las piezas estén ensambladas correctamente y en la posición adecuada.- Exprimir fruta demasiado madura puede generar demasiada pulpa y tapan el filtro. Apague el equipo y limpie el filtro.
El motor funciona, la boquilla está hacia abajo, pero no sale jugo.	Apague el equipo y desconéctelo. Espere a que la cuchilla deje de girar. Use un palillo o herramienta similar para desatascar cualquier obstrucción en la boquilla anti-goteo.
El motor se sobrecalienta y el equipo se apaga automáticamente.	<ul style="list-style-type: none">- El motor necesita "calentarse" durante 10 segundos antes de usarlo.- Las frutas y verduras pueden estar blandas o demasiado maduras.- Puede haber demasiada pulpa en el filtro. Apague el equipo y limpie el filtro.- El motor deja de funcionar por la función de seguridad contra sobrecalentamiento incorporada.
El jugo salpica desde el borde del recipiente.	Esto es normal.

¡PRECAUCIÓN!


Tenga cuidado al manipular las cuchillas, ya que son muy filosas. Si el exprimidor se atasca, apáguelo inmediatamente y desconecte el cable de alimentación del tomacorriente antes de desarmarlo para limpiarlo. El exprimidor cuenta con una función de apagado térmico de seguridad. Si la unidad se sobrecalienta accidentalmente, dejará de funcionar de forma temporal hasta que se enfríe. Retire cualquier obstrucción. Luego, el equipo volverá a funcionar normalmente.

CONSEJOS ÚTILES

Obtenga los mejores resultados con su exprimidor siguiendo estas recomendaciones:

- No coloque frutas o verduras en la máquina hasta que esté encendida.
- Deje funcionar la unidad durante al menos 10 segundos antes de comenzar a exprimir.
- No fuerce los alimentos dentro del exprimidor. Deje que pasen lenta y continuamente usando el empujador. No necesita aplicar presión, a menos que el exprimidor comience a vibrar. En ese caso, un empuje apenas más firme debería devolverlo al equilibrio.
- Cualquier fruta o verdura que entre en el conducto debe poder pasar completamente. Si es necesario, corte lo que sea demasiado grande. Corte en trozos lo suficientemente grandes para que entren por el conducto, pero no demasiado pequeños.
- Retire los carozos grandes (durazno, mango, etc.), ya que pueden dañar la cuchilla e incluso el equipo. Antes de exprimir cerezas, se recomienda quitar los carozos con un descarozador.
- Puede facilitar la limpieza colocando una bolsa plástica dentro del recipiente recolector de pulpa. Cuando termine de exprimir, retire la bolsa y deséchela: así el recipiente queda mucho más fácil de limpiar.
- Deje funcionar el exprimidor por unos minutos antes de apagarlo para que se extraiga el jugo restante de la pulpa. Una vez apagado, es normal que el exprimidor siga girando aproximadamente 1 minuto debido al balance de precisión del equipo. Espere a que se detenga completamente antes de desarmarlo.
- No use bananas ni paltas/aguacates, ya que no generan jugo y pueden obstruir la máquina.
- Agréguelos por separado en una licuadora.
- No se recomienda usar frutas demasiado maduras, porque dejan demasiada pulpa en el filtro y pueden tapan el equipo.
- No vierta líquidos dentro de la máquina en ningún momento.



www.ftx.com.py -    ftxpy

