



MANUAL DE INSTRUCCIÓN

CAFETERA MULTICÁPSULA

FTXC2-15



Lea atentamente este manual de instrucciones: contiene información importante sobre la seguridad, el uso y el mantenimiento del aparato. Conserve el manual para futuras consultas.

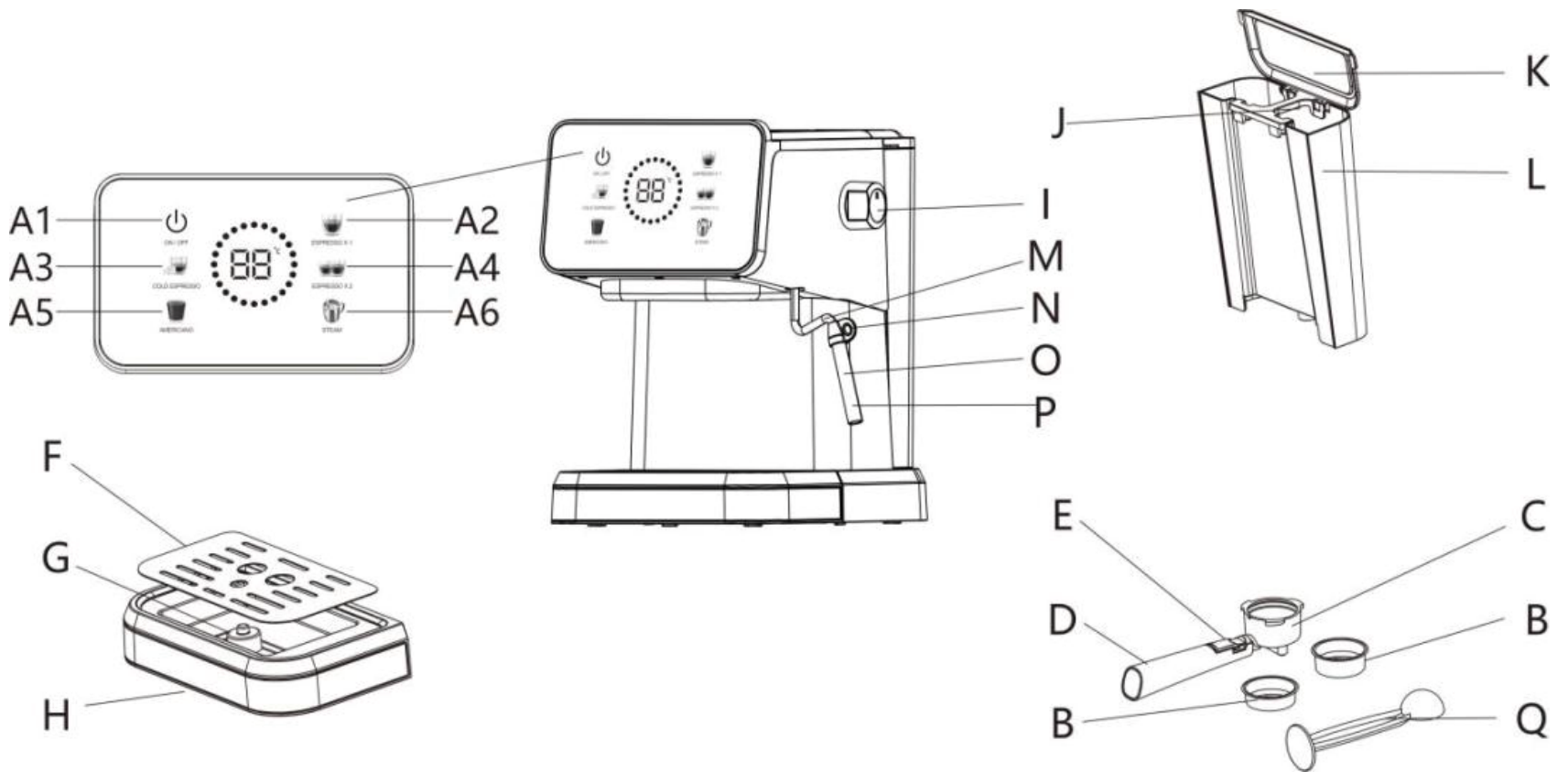
MODELO **FTXC2-15**

PRECAUCIONES IMPORTANTES

Antes de utilizar el electrodoméstico, siempre deben seguirse las siguientes precauciones básicas, incluidas las que se detallan a continuación:

- 1- Lea todas las instrucciones.
- 2- Antes de usar, verifique que el voltaje de la toma de corriente corresponda al voltaje indicado en la placa de características.
- 3- Para protegerse contra incendios, descargas eléctricas y lesiones personales, no sumerja el cable ni el enchufe en agua u otros líquidos.
- 4- Desenchufe el aparato de la toma de corriente antes de limpiarlo y cuando no esté en uso. Deje que el aparato se enfríe completamente antes de desmontar, colocar componentes o limpiar.
- 5- No utilice ningún aparato con el cable o el enchufe dañados, o si el aparato funciona incorrectamente, se ha caído o dañado de alguna manera. Devuélvalo al centro de servicio autorizado más cercano para su revisión, reparación o ajuste eléctrico o mecánico.
- 6- El uso de accesorios no recomendados por el fabricante puede provocar incendios, descargas eléctricas o lesiones personales.
- 7- Coloque el aparato sobre una superficie plana o mesa, no cuelgue el cable de alimentación por el borde de la mesa o encimera.
- 8- Asegúrese de que el cable de alimentación no toque superficies calientes del aparato.
- 9- No coloque el aparato sobre superficies calientes ni cerca del fuego para evitar daños.
- 10- Para desconectarlo, retire el enchufe de la toma de corriente. Siempre sujete el enchufe, nunca tire del cable.
- 11- No utilice el aparato para fines distintos a los previstos y colóquelo en un ambiente seco.
- 12- Se requiere supervisión cuando el aparato se utilice cerca de niños.
- 13- Tenga cuidado de no quemarse con el vapor.
- 14- No toque las superficies calientes del aparato (como la varilla de vapor, la funda de la varilla, el embudo metálico y la malla de acero recién hervida). Use las asas o perillas.
- 15- No permita que la cafetera funcione sin agua.
- 16- No retire el portafiltro (embudo metálico) mientras el aparato esté preparando café o liberando vapor.
- 17- Conecte el enchufe a la toma de corriente antes de usar y asegúrese de apagar cualquier interruptor antes de retirarlo.
- 18- Puede ser utilizado por niños mayores de 8 años y personas con capacidades reducidas solo si reciben supervisión o instrucciones adecuadas. Los niños no deben jugar con el aparato, y la limpieza o el mantenimiento solo pueden realizarlos si tienen más de 8 años y están supervisados.
- 19- Los niños deben estar bajo supervisión para garantizar que no jueguen con el aparato.
- 20- La temperatura de operación o almacenamiento debe ser superior a 0 °C.
- 21- Este aparato está diseñado para uso doméstico y aplicaciones similares, como cocinas de oficinas, casas de campo, hoteles, moteles y entornos tipo bed and breakfast.
- 22- Si no se usa durante mucho tiempo, encender y liberar vapor por 3 minutos antes de guardarlo.
- 23- Si se corta la energía durante la liberación de vapor, el aparato seguirá liberando vapor por el calor residual y se detendrá al girar la perilla a OFF.
- 24- No usar el producto en exteriores.

CONOZCA SU CAFETERA



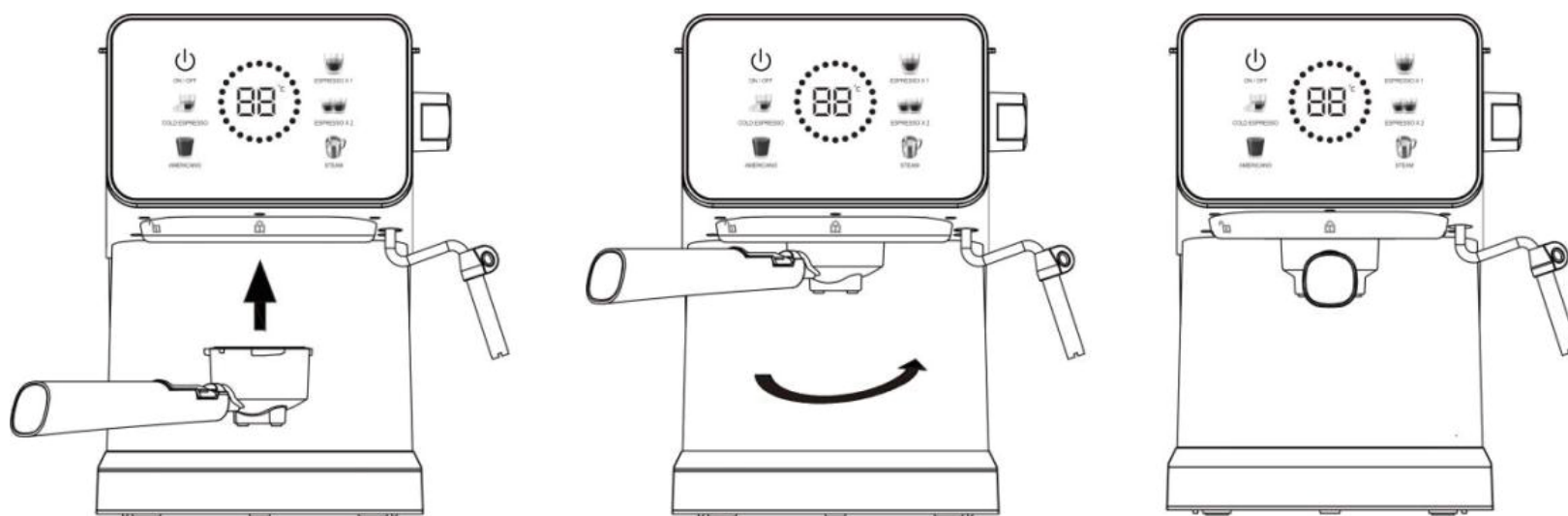
A	Panel de control (ENCENDIDO / APAGADO, ESPRESSO X 1, ESPRESSO FRÍO, ESPRESSO X 2, AMERICANO, VAPOR)		
A1	ON/OFF	A2	ESPRESSO X 1
A3	ESPRESSO FRÍO	A4	ESPRESSO X 2
A5	AMERICANO	A6	VAPOR
B	Malla de acero (filtro para una taza y filtro para dos tazas)	C	Embudo metálico (portafiltro)
D	Mango del portafiltro (asa del portafiltro)	E	Clip sujetador del portafiltro
F	Rejilla para taza extraíble	G	Cubierta del flotador (indicador de bandeja de goteo llena)
H	Bandeja de goteo	I	Perilla de control de vapor / agua caliente
J	Asa del tanque de agua	K	Tapa del tanque de agua
L	Tanque de agua	M	Varilla de vapor
N	Asa de la varilla de vapor	O	Cubierta de la varilla de vapor
P	Boquilla de vapor (boquilla espumadora)	Q	Cuchara medidora y prensador

PRIMER USO Y PRECALENTAMIENTO

Para garantizar que la primera taza de café tenga un excelente sabor, le recomendamos precalentar y enjuagar la máquina. Se prefiere utilizar agua purificada.

1- Abra la tapa del tanque de agua, llene el tanque con agua sin sobrepasar la línea MAX. Coloque el tanque en posición vertical y alinee las trabas con el orificio en la parte posterior de la máquina, luego presiónelo hacia abajo hasta que quede paralelo a la parte superior de la máquina.

2- Coloque la malla de acero en el portafiltro metálico (sin café en la malla). Asegúrese de que el tubo del portafiltro esté alineado con la ranura del aparato, luego inserte el portafiltro en la máquina desde la posición "UNLOCK" y fíjelo firmemente girándolo en sentido antihorario hasta la posición "LOCK".



3- Coloque una taza o jarra sobre la rejilla para taza extraíble. Asegúrese de que la perilla de control de vapor esté en la posición OFF.

4- Conecte el aparato a la fuente de alimentación, presione el botón de encendido: todos los botones se iluminarán de forma fija. Presione el botón de 1 taza, 2 tazas o Americano; dichos botones parpadearán mientras la máquina comienza a precalentarse. Cuando los botones de 1 taza, 2 tazas y Americano permanezcan iluminados de manera fija, el precalentamiento habrá finalizado. La pantalla mostrará 92°C.

5- Presione el botón Americano: el aparato bombeará agua durante unos 30 segundos; el agua pasará por el sistema y saldrá en la taza o jarra, limpiándolos a fondo. Deseche el agua y repita el proceso 3 veces o más.

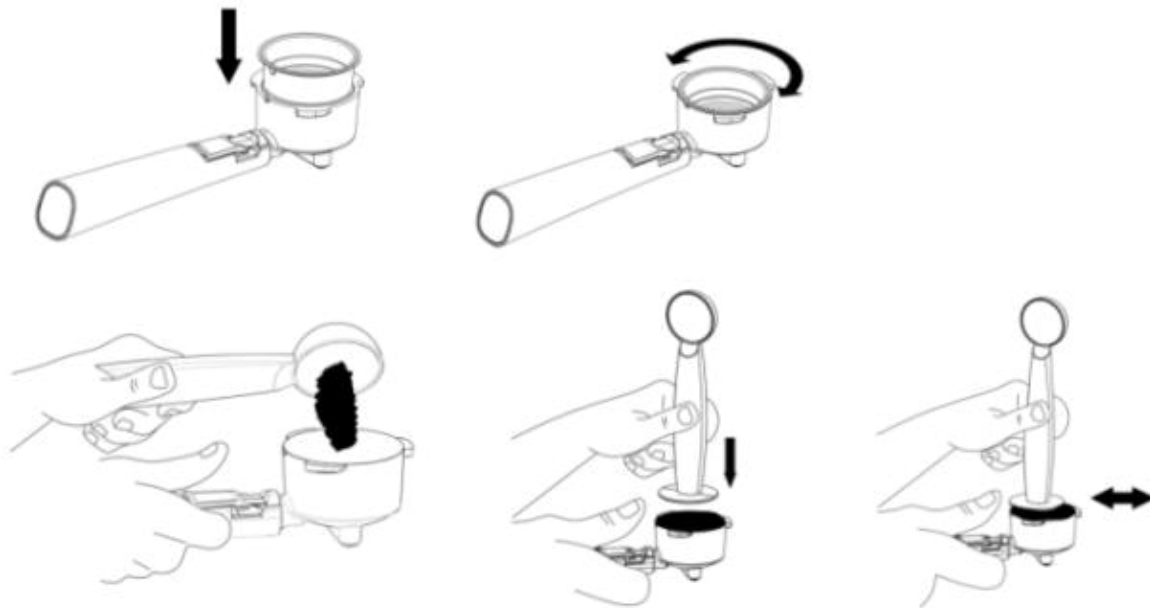
Coloque la varilla de vapor dentro de una taza o jarra y gire lentamente la perilla de control de vapor hasta que salga agua; mantenga la perilla abierta durante al menos 30 segundos y luego ciérrela. Tenga cuidado durante este proceso, ya que el agua caliente saldrá a pulsos en el recipiente y puede emitir vapor. Ahora el aparato está listo para preparar café.

Nota:

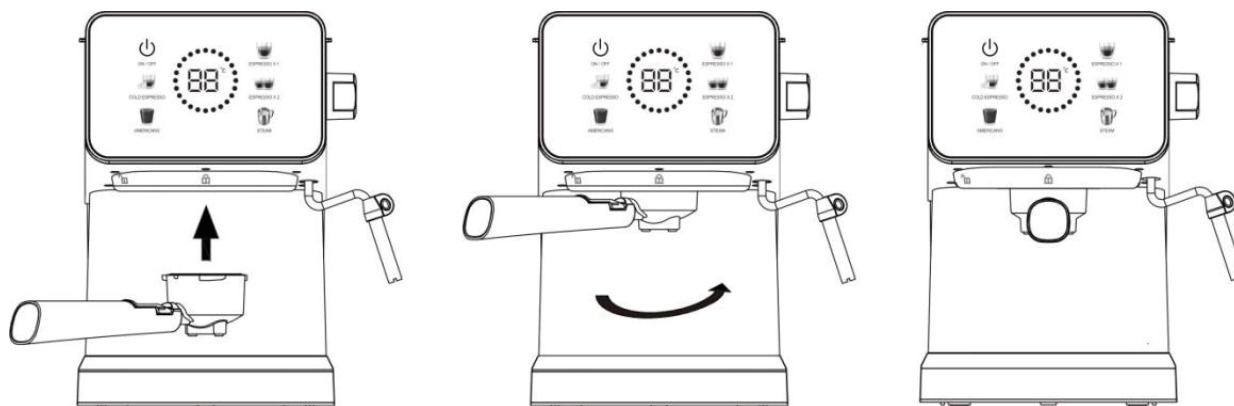
Si el precalentamiento aún no ha finalizado y se presiona el botón de 1 taza, 2 tazas o Americano, la bomba no funcionará. Durante la salida de agua, antes de que el recipiente se llene, presione nuevamente el botón Americano para detener inmediatamente el bombeo de agua. Puede producirse ruido al bombear agua por primera vez o después de un largo período sin uso; esto es normal, ya que el aparato está liberando el aire interno. Después de aproximadamente 20 segundos, el ruido desaparecerá. Para el botón Americano, el tiempo máximo de funcionamiento es de 120 segundos. La unidad se detendrá automáticamente si no se realiza ninguna operación dentro de esos 120 segundos.

PREPARAR CAFÉ ESPRESSO

1- Retire el portafiltro girándolo en sentido horario. Agregue café molido en la malla de acero con la cuchara medidora; una cucharada de café molido puede preparar aproximadamente una taza de café espresso de primera calidad. Luego presione firmemente el café molido con el prensador.



2- Coloque la malla de acero en el portafiltro metálico. Asegúrese de que el tubo del portafiltro esté alineado con la ranura del aparato, luego inserte el portafiltro en la máquina desde la posición "UNLOCK" y fíjelo firmemente girándolo en sentido antihorario hasta la posición "LOCK".



3- Coloque una taza de espresso en la rejilla para taza extraíble.

4- Después de que finalice el precalentamiento, presione el botón de 1 taza o 2 tazas. El producto comenzará a preparar café: el tiempo de funcionamiento es de 22 segundos para 1 taza y 34 segundos para 2 tazas. Si desea obtener la cantidad de café a su gusto, presione el botón correspondiente y, cuando haya alcanzado la capacidad deseada, vuelva a presionarlo para detener. Para el botón Americano, el tiempo máximo de funcionamiento es de 120 segundos; el aparato se detendrá automáticamente si no se realiza ninguna operación dentro de esos 120 segundos. Durante la preparación, la pantalla mostrará el tiempo de trabajo en segundos.

5- Una vez finalizada la preparación, retire el portafiltro metálico girándolo en sentido horario, luego vacíe los residuos de café manteniendo presionada la malla de acero con el clip sujetador del portafiltro.

6- Deje que se enfríen completamente y enjuáguelos bajo agua corriente.

Advertencia: ¡No deje la cafetera desatendida durante la preparación del café, ya que a veces es necesario operarla manualmente!

PREPARAR ESPRESSO FRÍO

- a. Asegúrese de que la unidad esté conectada al tomacorriente adecuado.
- b. Presione el botón ON/OFF. Presione una vez el botón ESPRESSO FRÍO para preparar café en el modo de infusión en frío.

Durante la preparación, la pantalla mostrará el tiempo de trabajo en segundos.

Recordatorio: Se sugiere preparar primero el ESPRESSO FRÍO. Si se prepara café caliente antes, será necesario hacer circular agua para enfriar el sistema interno antes de preparar el espresso frío.

Nota: Coloque cubos de hielo en el tanque de agua y en la taza de café.

VOLUMENES DE SHOTS PERSONALIZABLES

La función de control volumétrico automático permite extraer un shot simple o doble con la cantidad justa de espresso y se detiene automáticamente.

Es posible ajustar el rango de configuración para obtener diferentes volúmenes finales de preparación.

PREPARAR CAFÉ CALIENTE

AJUSTE DEL VOLUMEN DE ESPRESSO (SHOT SIMPLE)

Mantenga presionado el botón Espresso durante 3 segundos para ingresar al modo de ajuste de flujo, mientras el indicador luminoso parpadea.

Cuando se alcance la cantidad de café deseada, presione nuevamente el botón Espresso para detener la salida de café y completar el ajuste.

En este momento, el sistema guardará la configuración del usuario. La próxima vez que lo use, el volumen del espresso simple se ajustará según la última configuración realizada.

Rango de ajuste del espresso simple: aprox. 10 a 100 segundos.

AJUSTE DEL VOLUMEN DE ESPRESSO (SHOT DOBLE)

Mantenga presionado el botón Espresso X2 durante 3 segundos para ingresar al modo de ajuste de flujo, mientras el indicador luminoso parpadea.

Cuando se alcance la cantidad de café deseada, presione nuevamente el botón Espresso X2 para detener la salida de café y completar el ajuste.

En este momento, el sistema guardará la configuración del usuario. La próxima vez que lo use, el volumen del espresso doble se ajustará según la última configuración realizada.

Rango de ajuste del espresso doble: aprox. 10 a 100 segundos.

AJUSTE DEL VOLUMEN DE AMERICANO

Mantenga presionado el botón Americano durante 3 segundos para ingresar al modo de ajuste de flujo, mientras el indicador luminoso parpadea.

Cuando se alcance la cantidad de café deseada, presione nuevamente el botón Americano para detener la salida de café y completar el ajuste.

En este momento, el sistema guardará la configuración del usuario. La próxima vez que lo use, el volumen de Americano se ajustará según la última configuración realizada.

Rango de ajuste del Americano: aprox. 10 a 100 segundos.

AJUSTE DEL VOLUMEN DE ESPRESSO FRÍO

Mantenga presionado el botón Espresso Frío durante 3 segundos para ingresar al modo de ajuste de flujo, mientras el indicador luminoso parpadea.

Cuando se alcance la cantidad de café deseada, presione nuevamente el botón Espresso Frío para detener la salida de café y completar el ajuste.

En este momento, el sistema guardará la configuración del usuario. La próxima vez que lo use, el volumen del espresso frío se ajustará según la última configuración realizada.

Rango de ajuste del espresso frío: aprox. 10 a 100 segundos.

RESTAURAR CONFIGURACIÓN DE FÁBRICA

Mantenga presionados simultáneamente los botones **Espresso y Espresso X2 durante 3 segundos**

PREPARAR AGUA CALIENTE

Cuando finalice el precalentamiento, el indicador de café quedará encendido de forma fija. Luego presione el botón de 1 taza o 2 tazas y la bomba comenzará a bombear agua.

Gire la perilla de control de vapor hacia "Agua caliente" y el agua caliente saldrá por la varilla de vapor.

Para detener la salida de agua caliente, presione nuevamente el botón de 1 taza o 2 tazas, y gire la perilla de control de vapor a la posición OFF.

El agua caliente se puede usar para calentar tazas, preparar té o enfriar el equipo.

PREPARAR CAPPUCINO / ESPUMAR LECHE

Se obtiene un cappuccino al agregar leche espumada sobre un espresso.

Método:

1- Prepare primero un espresso con una taza lo suficientemente grande, según la sección "PREPARAR CAFÉ ESPRESSO". Asegúrese de que la perilla de control de vapor esté en posición OFF.

2- Presione el botón Vapor y espere hasta que el indicador del botón Vapor quede encendido de forma fija.

Nota: Durante el funcionamiento, el indicador del botón Vapor se encenderá y apagará para mantener la temperatura deseada.

3- Llene una jarra con aproximadamente 100 ml a 150 ml de leche por cada cappuccino. Se recomienda usar leche entera a temperatura de refrigerador (no caliente).

Nota: Al elegir el tamaño de la jarra, se recomienda que el diámetro no sea menor a 70 ± 5 mm, y recuerde que la leche puede aumentar su volumen hasta 2 veces, por lo que la jarra debe tener altura suficiente.

4- Gire lentamente la perilla de control de vapor en sentido antihorario; el vapor saldrá por la boquilla espumadora.

Nota: Para lograr mejor espuma, se recomienda mantener la perilla abierta aproximadamente 10 a 15 segundos para expulsar el agua acumulada en la varilla de vapor, ya que el vapor inicial contiene demasiada agua.

5- Introduzca la varilla de vapor en la leche aproximadamente 1 a 2 cm. Gire lentamente la perilla de control de vapor en sentido antihorario; el vapor saldrá por la varilla y deberá espumar la leche moviendo la jarra en forma circular, de arriba hacia abajo.

Nota:

- Nunca toque la salida de vapor mientras esté expulsando vapor y tenga cuidado de no quemarse.
- No gire la perilla de vapor bruscamente, ya que el vapor se acumula rápidamente en poco tiempo y puede aumentar el riesgo de explosión.

6- Cuando obtenga el resultado deseado, gire la perilla de control de vapor a OFF y presione nuevamente el botón Vapor para salir de la función de vapor.

Nota: Para evitar que la salida de vapor (boquilla de vapor o boquilla espumadora) se bloquee después de cada uso, siga este procedimiento:

- Coloque una jarra vacía debajo de la varilla de vapor.
- Abra la perilla de control de vapor y presione el botón Americano para que la bomba bombee agua.
- Después de 30 segundos, presione nuevamente el botón Americano para detener la bomba.

- Limpie inmediatamente la boquilla de vapor (o boquilla espumadora) y la cubierta de la varilla de vapor con una esponja húmeda, con cuidado de no lastimarse.

7- Vierta la leche espumada sobre el espresso preparado. El cappuccino estará listo. Si lo desea, puede endulzar y espolvorear un poco de cacao en polvo sobre la espuma.

8- Presione el botón de encendido y desconecte el enchufe de la toma de corriente. Todos los indicadores se apagarán.

ADVERTENCIAS

- Después de usar vapor, el equipo queda a una temperatura muy alta y debe apagarse y enfriarse por al menos 10 minutos antes de preparar café nuevamente.

Como alternativa, puede activar la función “Agua caliente” para enfriar el equipo.

Si prepara café directamente sin enfriar, el café puede salir quemado y puede haber derrame en el portafiltro.

- No deje la cafetera sin supervisión durante la preparación, ya que en algunos casos se requiere operación manual.

- Si el tanque de agua se queda vacío durante la preparación, apague inmediatamente el equipo.

Agregue agua y luego libere el aire usando el modo Vapor antes de iniciar el modo Espresso.

- No permita que el equipo funcione con el tanque de agua vacío; de lo contrario, la bomba puede hacer ruido anormal y dañarse.

NOTA (SI LA SALIDA DE VAPOR ESTÁ BLOQUEADA)

Si la salida de vapor (boquilla de vapor o boquilla espumadora) está bloqueada, siga estos pasos:

1- Gire la perilla de control de vapor a OFF y deje enfriar el equipo durante aproximadamente 30 minutos.

2- Con una aguja de aproximadamente 1 mm de diámetro, destape la boquilla realizando varias perforaciones suaves.

3- Presione el botón Vapor y abra la perilla de control de vapor para verificar si el equipo produce vapor normalmente cuando el indicador del botón Vapor quede encendido de forma fija.

4- Si después de este procedimiento el equipo no produce vapor, contacte al servicio técnico.



MANUAL DE INSTRUÇÕES

CAFETEIRA MULTICÁPSULAS

FTXC2-15



Leia atentamente este manual de instruções: ele contém informações importantes sobre a segurança, o uso e a manutenção do aparelho. Guarde este manual para consultas futuras.

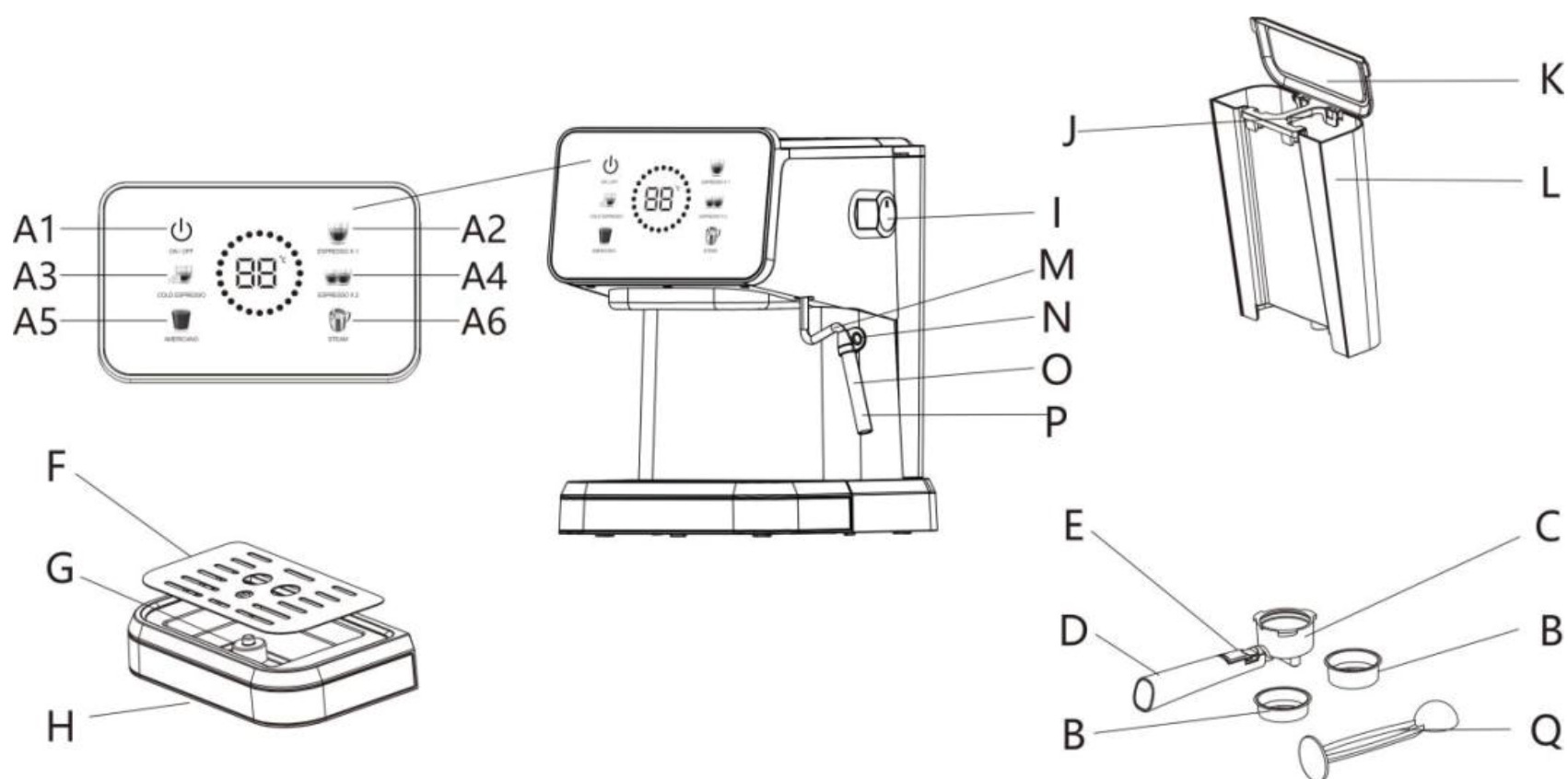
MODELO FTXC2-15

PRECAUÇÕES IMPORTANTES

Antes de utilizar o eletrodoméstico, devem ser sempre seguidas as seguintes precauções básicas, incluindo as descritas abaixo:

- 1- Leia todas as instruções.
- 2- Antes de usar, verifique se a voltagem da tomada corresponde à voltagem indicada na placa de identificação.
- 3- Para evitar incêndios, choques elétricos e ferimentos pessoais, não mergulhe o cabo nem o plugue em água ou outros líquidos.
- 4- Desconecte o aparelho da tomada antes de limpá-lo e quando não estiver em uso. Deixe o aparelho esfriar completamente antes de desmontar, instalar componentes ou realizar a limpeza.
- 5- Não utilize o aparelho se o cabo ou o plugue estiverem danificados, se apresentar mau funcionamento, tiver caído ou sofrido qualquer dano. Leve-o à assistência técnica autorizada mais próxima para inspeção, reparo ou ajuste elétrico ou mecânico.
- 6- O uso de acessórios não recomendados pelo fabricante pode causar incêndios, choques elétricos ou ferimentos pessoais.
- 7- Coloque o aparelho sobre uma superfície plana ou mesa e não deixe o cabo pendurado na borda da mesa ou bancada.
- 8- Certifique-se de que o cabo de alimentação não toque nas superfícies quentes do aparelho.
- 9- Não coloque o aparelho sobre superfícies quentes nem próximo ao fogo para evitar danos.
- 10- Para desconectar, retire o plugue da tomada. Sempre segure pelo plugue, nunca puxe pelo cabo.
- 11- Não utilize o aparelho para fins diferentes dos previstos e mantenha-o em um ambiente seco.
- 12- É necessária supervisão quando o aparelho for utilizado próximo a crianças.
- 13- Tenha cuidado para não se queimar com o vapor.
- 14- Não toque nas superfícies quentes do aparelho (como o tubo de vapor, a capa do tubo, o funil metálico e a tela de aço recém-fervida). Use as alças ou os botões.
- 15- Não deixe a cafeteira funcionar sem água.
- 16- Não remova o porta-filtro (funil metálico) enquanto o aparelho estiver preparando café ou liberando vapor.
- 17- Conecte o plugue na tomada antes de usar e certifique-se de desligar qualquer interruptor antes de retirá-lo.
- 18- Pode ser utilizado por crianças a partir de 8 anos e por pessoas com capacidades físicas, sensoriais ou mentais reduzidas somente se houver supervisão ou instruções adequadas. As crianças não devem brincar com o aparelho, e a limpeza ou manutenção só podem ser feitas por maiores de 8 anos e sob supervisão.
- 19- As crianças devem ser supervisionadas para garantir que não brinquem com o aparelho.
- 20- A temperatura de operação ou armazenamento deve ser superior a 0 °C.
- 21- Este aparelho foi projetado para uso doméstico e aplicações similares, como cozinhas de escritórios, casas de campo, hotéis, motéis e ambientes do tipo bed and breakfast.
- 22- Se não for utilizado por um longo período, ligue-o e libere vapor por 3 minutos antes de guardá-lo.
- 23- Se a energia for cortada durante a liberação de vapor, o aparelho continuará liberando vapor pelo calor residual e parará ao girar o botão para OFF.
- 24- Não utilize o produto em áreas externas.

CONHEÇA SUA CAFETEIRA



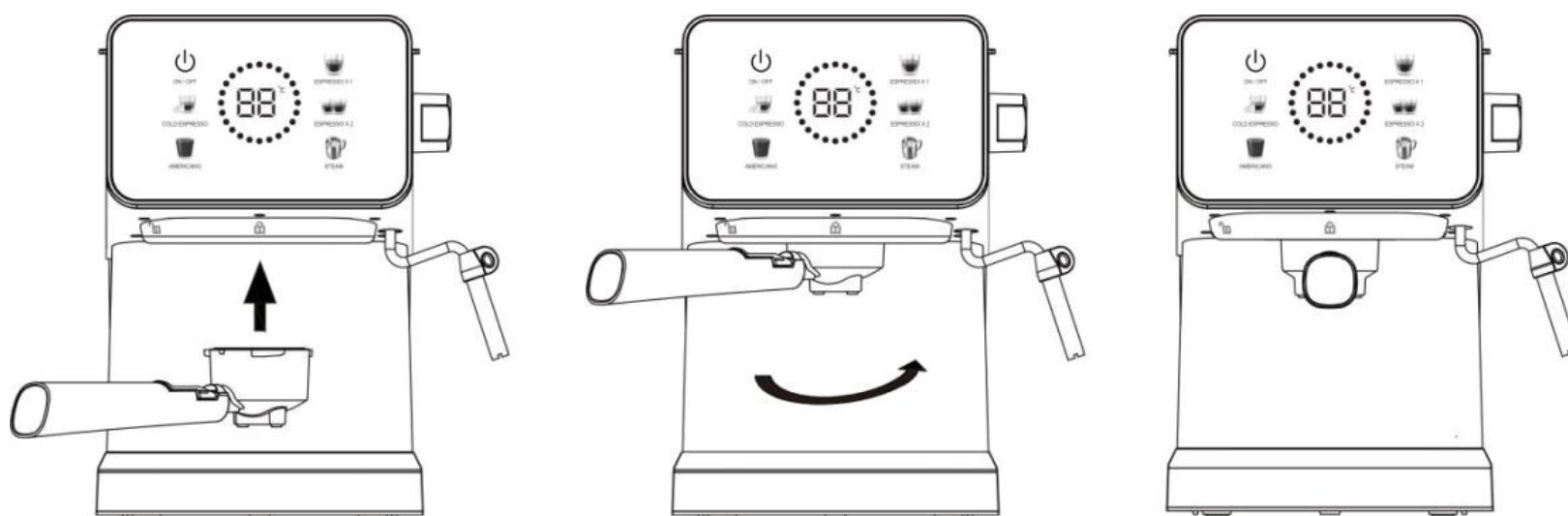
A	Painel de controle (LIGAR / DESLIGAR, ESPRESSO X 1, ESPRESSO GELADO, ESPRESSO X 2, AMERICANO, VAPOR)	
A1	ON/OFF	A2 ESPRESSO X 1
A3	ESPRESSO GELADO	A4 ESPRESSO X 2
A5	AMERICANO	A6 VAPOR
B	Malha de aço (filtro para uma xícara e filtro para duas xícaras)	C Funil metálico (porta-filtro)
D	Cabo do porta-filtro (alça do porta-filtro)	E Clipe de fixação do porta-filtro
F	Prateleira para xícara removível	G Tampa do flutuador (indicador de bandeja de gotejamento cheia)
H	Bandeja de gotejamento	I Botão de controle de vapor / água quente
J	Alça do reservatório de água	K Tampa do reservatório de água
L	Reservatório de água	M Lança de vapor
N	Alça da lança de vapor	O Capa da lança de vapor
P	Bico de vapor (bico espumador)	Q Colher medidora e compactador

PRIMEIRO USO E PRÉ-AQUECIMENTO

Para garantir que a primeira xícara de café tenha um excelente sabor, recomendamos pré-aquecer e enxaguar a máquina. É preferível utilizar água purificada.

1- Abra a tampa do reservatório de água, encha o reservatório sem ultrapassar a linha MAX. Coloque o reservatório na posição vertical e alinhe as travas com o encaixe na parte traseira da máquina, depois pressione para baixo até que fique paralelo à parte superior da máquina.

2- Coloque a malha de aço no porta-filtro metálico (sem café na malha). Certifique-se de que o tubo do porta-filtro esteja alinhado com a ranhura do aparelho, depois insira o porta-filtro na máquina a partir da posição "UNLOCK" e fixe-o firmemente girando-o no sentido anti-horário até a posição "LOCK".



3- Coloque uma xícara ou jarra sobre a prateleira removível para xícaras. Certifique-se de que o botão de controle de vapor esteja na posição OFF.

4- Conecte o aparelho à fonte de energia e pressione o botão de ligar: todos os botões acenderão de forma contínua. Pressione o botão de 1 xícara, 2 xícaras ou Americano; esses botões piscarão enquanto a máquina inicia o pré-aquecimento. Quando os botões de 1 xícara, 2 xícaras e Americano permanecerem acesos de forma contínua, o pré-aquecimento estará concluído. O visor mostrará 92°C.

5- Pressione o botão Americano: o aparelho bombeará água por cerca de 30 segundos; a água passará pelo sistema e sairá na xícara ou jarra, limpando-os completamente. Descarte a água e repita o processo 3 vezes ou mais.

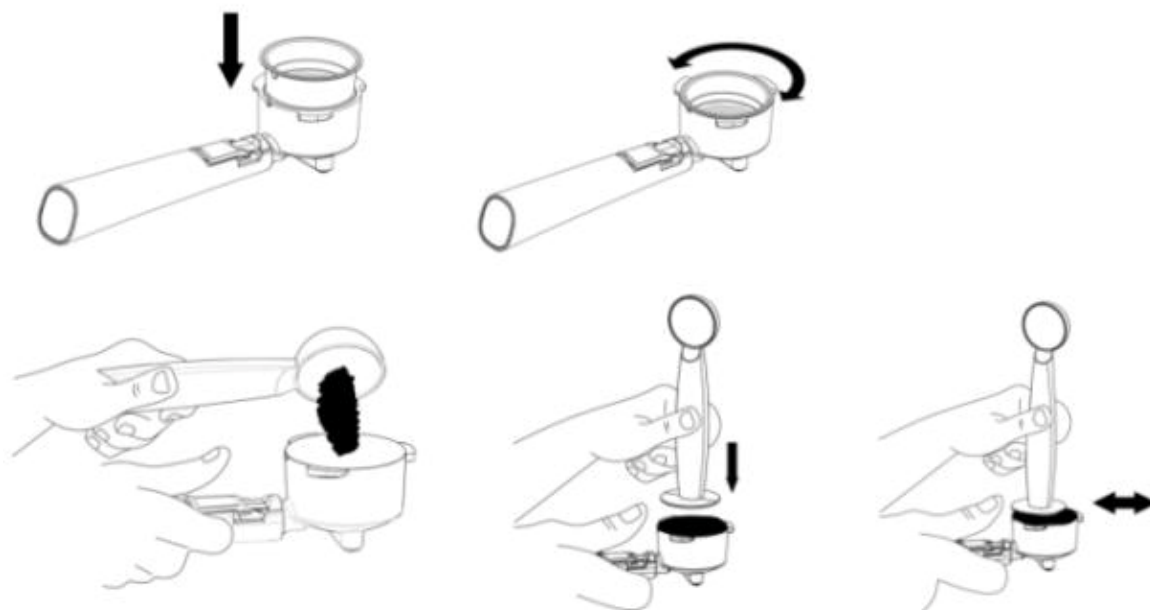
Coloque a lança de vapor dentro de uma xícara ou jarra e gire lentamente o botão de controle de vapor até que a água seja liberada; mantenha o botão aberto por pelo menos 30 segundos e depois feche-o. Tenha cuidado durante este processo, pois a água quente sairá em pulsos no recipiente e poderá emitir vapor. Agora o aparelho está pronto para preparar café.

Nota:

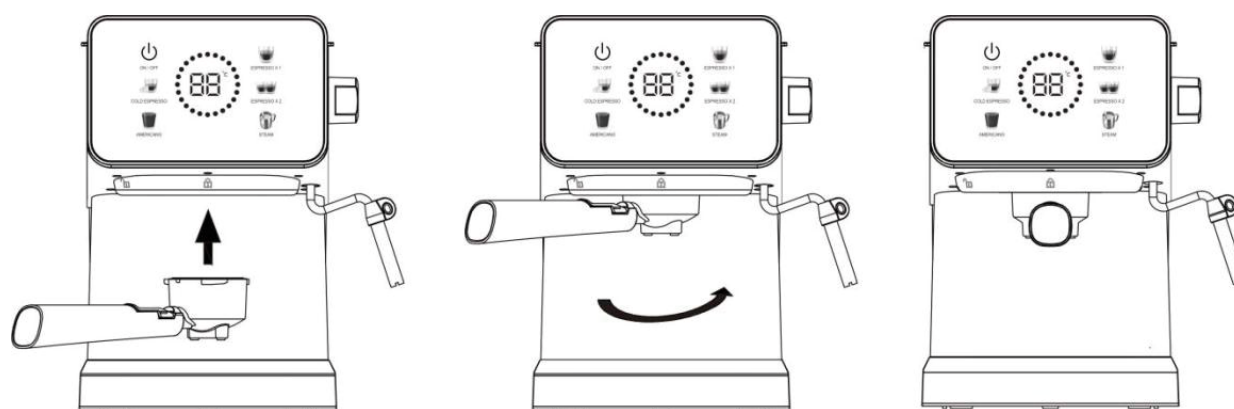
Se o pré-aquecimento ainda não estiver concluído e o botão de 1 xícara, 2 xícaras ou Americano for pressionado, a bomba não funcionará. Durante a saída de água, antes que o recipiente encha, pressione novamente o botão Americano para interromper imediatamente o bombeamento de água. Pode ocorrer ruído ao bombear água pela primeira vez ou após um longo período sem uso; isso é normal, pois o aparelho está liberando o ar interno. Após cerca de 20 segundos, o ruído desaparecerá. Para o botão Americano, o tempo máximo de funcionamento é de 120 segundos. A unidade desligará automaticamente se não houver nenhuma operação dentro desses 120 segundos.

PREPARAR CAFÉ ESPRESSO

1- Remova o porta-filtro girando-o no sentido horário. Adicione café moído na malha de aço com a colher medidora; uma colher de café moído pode preparar aproximadamente uma xícara de café espresso de alta qualidade. Em seguida, compacte bem o café moído com o compactador.



2- Coloque a malha de aço no porta-filtro metálico. Certifique-se de que o tubo do porta-filtro esteja alinhado com a ranhura do aparelho, depois insira o porta-filtro na máquina a partir da posição "UNLOCK" e fixe-o firmemente girando-o no sentido anti-horário até a posição "LOCK".



3- Coloque uma xícara de espresso na prateleira removível para xícaras.

4- Após o pré-aquecimento estar concluído, pressione o botão de 1 xícara ou 2 xícaras. O produto começará a preparar o café: o tempo de funcionamento é de 22 segundos para 1 xícara e 34 segundos para 2 xícaras. Se desejar obter a quantidade de café conforme a sua preferência, pressione o botão correspondente e, quando atingir a capacidade desejada, pressione novamente para parar. Para o botão Americano, o tempo máximo de funcionamento é de 120 segundos; o aparelho desligará automaticamente se não houver nenhuma operação dentro desses 120 segundos. Durante o preparo, o visor mostrará o tempo de trabalho em segundos.

5- Após finalizar o preparo do café, retire o porta-filtro metálico girando-o no sentido horário, depois descarte os resíduos de café mantendo a malha de aço pressionada pelo clipe de fixação do porta-filtro.

6- Deixe esfriar completamente e enxágue em água corrente.

Atenção: Não deixe a cafeteira sem supervisão durante o preparo do café, pois às vezes é necessário operá-la manualmente!

PREPARAR ESPRESSO GELADO

- a. Certifique-se de que o aparelho esteja conectado à tomada elétrica adequada.
- b. Pressione o botão ON/OFF. Pressione uma vez o botão ESPRESSO GELADO para preparar café no modo de infusão a frio.

Durante o preparo, o visor mostrará o tempo de funcionamento em segundos.

Lembrete: Recomenda-se preparar primeiro o ESPRESSO GELADO. Se preparar café quente antes, será necessário fazer circular água para resfriar o sistema interno antes de preparar o espresso gelado.

Nota: Coloque cubos de gelo no reservatório de água e na xícara de café.

VOLUMES DE SHOTS PERSONALIZÁVEIS

O recurso de controle volumétrico automático permite extrair uma dose simples ou dose dupla com a quantidade ideal de espresso e para automaticamente ao finalizar.

É possível ajustar a faixa de configuração para obter diferentes volumes finais de extração.

PREPARAR CAFÉ QUENTE

AJUSTE DO VOLUME DO ESPRESSO (DOSE SIMPLES)

Pressione e segure o botão Espresso por 3 segundos para entrar no modo de ajuste de fluxo, enquanto o indicador luminoso pisca.

Quando a quantidade de café desejada for atingida, pressione o botão Espresso novamente para interromper a extração e concluir o ajuste.

Neste momento, o sistema irá salvar a configuração definida pelo usuário. Na próxima utilização, o volume do espresso simples será ajustado conforme a última configuração realizada.

Faixa de ajuste do espresso simples: aprox. 10 a 100 segundos.

AJUSTE DO VOLUME DO ESPRESSO (DOSE DUPLA)

Pressione e segure o botão Espresso X2 por 3 segundos para entrar no modo de ajuste de fluxo, enquanto o indicador luminoso pisca.

Quando a quantidade de café desejada for atingida, pressione o botão Espresso X2 novamente para interromper a extração e concluir o ajuste.

Neste momento, o sistema irá salvar a configuração definida pelo usuário. Na próxima utilização, o volume do espresso duplo será ajustado conforme a última configuração realizada.

Rango de ajuste del Americano: aprox. 10 a 100 segundos.

AJUSTE DO VOLUME DO AMERICANO

Pressione e segure o botão Americano por 3 segundos para entrar no modo de ajuste de fluxo, enquanto o indicador luminoso pisca.

Quando a quantidade de café desejada for atingida, pressione o botão Americano novamente para interromper a extração e concluir o ajuste.

Neste momento, o sistema irá salvar a configuração definida pelo usuário. Na próxima utilização, o volume do Americano será ajustado conforme a última configuração realizada.

Faixa de ajuste do Americano: aprox. 10 a 100 segundos.

AJUSTE DO VOLUME DO ESPRESSO GELADO

Pressione e segure o botão Espresso Gelado por 3 segundos para entrar no modo de ajuste de fluxo, enquanto o indicador luminoso pisca.

Quando a quantidade de café desejada for atingida, pressione o botão Espresso Gelado novamente para interromper a extração e concluir o ajuste.

Neste momento, o sistema irá salvar a configuração definida pelo usuário. Na próxima utilização, o volume do espresso gelado será ajustado conforme a última configuração realizada.

Faixa de ajuste do espresso gelado: aprox. 10 a 100 segundos.

RESTAURAR CONFIGURAÇÃO DE FÁBRICA

Pressione e segure simultaneamente os botões

Espresso e Espresso X2 por 3 segundos.

PREPARAR ÁGUA QUENTE

Quando o pré-aquecimento terminar, o indicador de café ficará aceso de forma contínua. Em seguida, pressione o botão de 1 xícara ou 2 xícaras e a bomba começará a bombear água. Gire o botão de controle de vapor para “Água quente” e a água quente sairá pela lança de vapor.

Para interromper a saída de água quente, pressione novamente o botão de 1 xícara ou 2 xícaras e gire o botão de controle de vapor para a posição OFF.

A água quente pode ser usada para aquecer xícaras, preparar chá ou resfriar o aparelho.

