



## MANUAL DE INSTRUCCIÓN

# CAFETERA MULTICÁPSULA

FTXC2-07

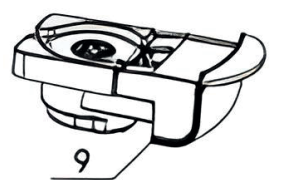
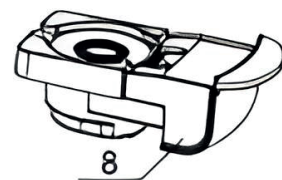
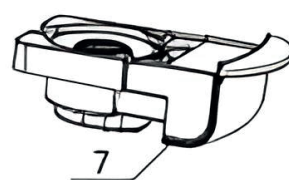
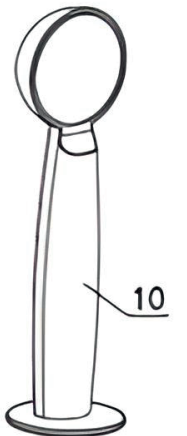
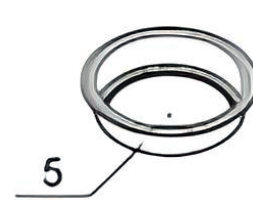
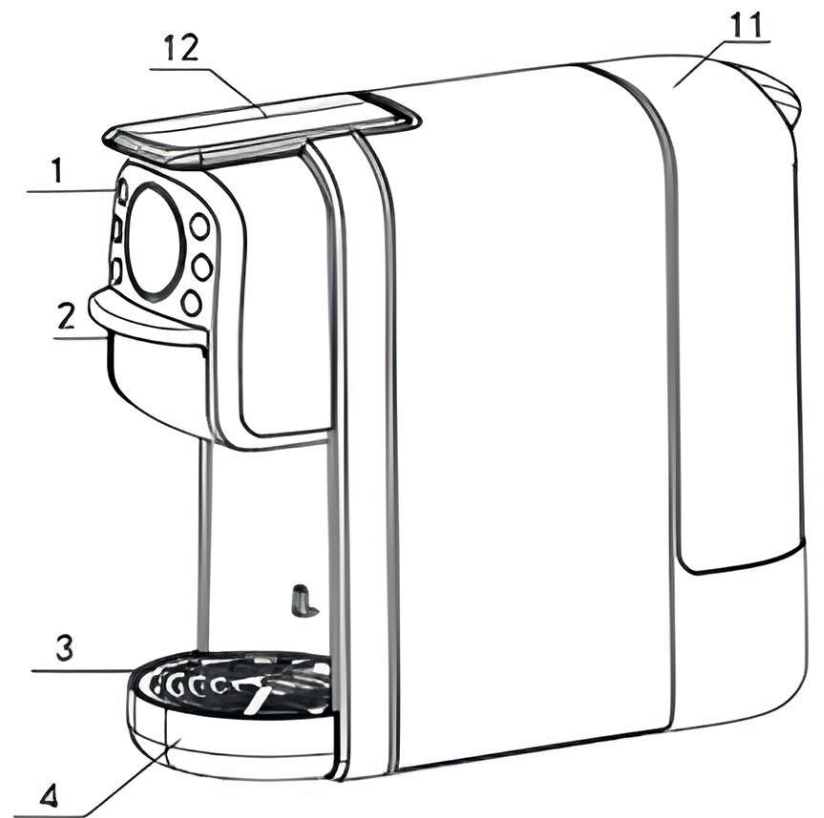


Lea atentamente este manual de instrucciones: contiene información importante sobre la seguridad, el uso y el mantenimiento del aparato. Conserve el manual para futuras consultas.

**MODELO** FTXC1-07

# PARTES Y ACCESORIOS

- 1) Tecla de control
- 2) Adaptador
- 3) Protector contra salpicaduras
- 4) Bandeja de goteo
- 5) Recipiente para café molido de una taza
- 6) Recipiente para café molido de dos tazas
- 7) Adaptador para café molido
- 8) Adaptador para cápsulas Nespresso
- 9) Adaptador para cápsulas Dolce Gusto
- 10) Cucharilla medidora con prensador
- 11) Depósito de agua
- 12) Asa / Manija

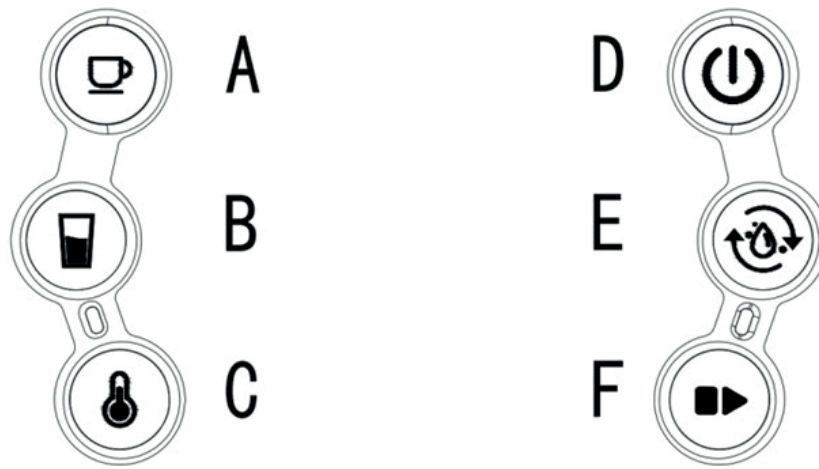


**Voltaje: AC 220V-240V / 50-60Hz**

**Potencia: 1000W**

**Tanque de Agua: 700ML**

**Presión de la bomba: 20 bares**



**A- TECLA DE CAFÉ**  
**B- TECLA DE AGUA CALIENTE**  
**C- CONTROL DE TEMPERATURA**

**D- TECLA DE ENCENDIDO/APAGADO**  
**E- TECLA DE AUTOLIMPIEZA**  
**F- TECLA DE INICIO/PARADA**

## PRECAUCIONES IMPORTANTES

- 1- Antes de usar, verifique que el voltaje del enchufe corresponda con los parámetros indicados en la placa de identificación de la cafetera.
- 2- Asegúrese de que la máquina esté conectada al enchufe antes de usarla..
- 3- Mantenga a los niños alejados mientras la cafetera esté en funcionamiento.
- 4- Para evitar incendios y descargas eléctricas, no sumerja el cable de alimentación ni el enchufe en agua ni en ningún otro líquido; no dañe, doble ni estire excesivamente el cable y no coloque objetos pesados sobre él.
- 5- Al limpiar o cuando no se utilice, desconecte el aparato y espere a que se enfríe antes de limpiar los accesorios.
- 6- No utilice el dispositivo en ambientes con alta temperatura, campos magnéticos, humedad excesiva ni coloque la cafetera sobre superficies calientes, cerca del fuego u otros electrodomésticos, como refrigeradores.
- 7- No utilice la máquina si el cable, el enchufe o cualquier parte está dañada, si la cafetera presenta fallas o ha sufrido golpes. Llévela al centro de servicio autorizado más cercano o comuníquese con su distribuidor.
- 8- Utilice únicamente accesorios originales.
- 9- Esta máquina debe ser utilizada solo para preparar café. No la use para otros fines y manténgala en un entorno seco.
- 10- Coloque la cafetera sobre una superficie plana y estable, asegurando que el cable no cuelgue del borde de la mesa o encimera.
- 11- Asegúrese de que el cable no entre en contacto con superficies calientes del aparato.
- 12- Durante el funcionamiento, no toque con las manos las partes calientes de la máquina.
- 13- Limpie y mantenga regularmente las piezas de la cafetera para garantizar la calidad del café y prolongar la vida útil del aparato.

## PRECAUCIONES IMPORTANTES

- 14- No mueva la cafetera ni desconecte la alimentación mientras esté en funcionamiento.
- 15- No opere la máquina sin agua.
- 16- Para su seguridad, lea atentamente las instrucciones y aprenda el uso correcto del producto.
- 17- No sumerja la cafetera ni el cable de alimentación en agua ni en otros líquidos para limpiarlos.
- 18- No utilice el aparato en exteriores.
- 19- Antes del primer uso, realice dos ciclos de ebullición solo con agua limpia para eliminar posibles olores.
- 20- Uso exclusivamente doméstico; no utilizar para otros fines.
- 21- Conserve este manual para futuras consultas.
- 22- No sumerja la máquina en agua.
- 23- Preste atención al riesgo de lesiones por uso incorrecto. La superficie del elemento calefactor puede retener calor después de su uso.
- 24- No coloque la cafetera en un armario mientras esté en funcionamiento.
- 25- Los niños de 8 años en adelante pueden usar este aparato únicamente bajo supervisión o instrucción sobre su uso seguro y si comprenden los riesgos implicados.
- 26- Los niños no deben limpiar ni utilizar el aparato a menos que tengan más de 8 años y estén acompañados por un adulto. Mantenga el dispositivo y el cable de alimentación fuera del alcance de niños menores de 8 años.
- 27- Este aparato puede ser utilizado por personas con capacidades físicas, sensoriales o mentales reducidas, o con falta de experiencia, siempre que reciban supervisión o instrucciones sobre su uso seguro y comprendan los riesgos.
- 28- Los niños no deben utilizar este aparato sin supervisión.
- 29- Si el cable de alimentación está dañado, deberá ser reemplazado únicamente por el fabricante, su servicio autorizado o personal calificado para evitar riesgos.

## ANTES DEL PRIMER USO

- 1- Si el cable de alimentación está dañado, debe reemplazarlo el fabricante, su agente de servicio o personal calificado para evitar cualquier peligro.
- 2- Abra la manija, inserte la taza de preparación que desee utilizar en la cámara de preparación y cierre la manija.
- 3- Llene el tanque de agua con agua potable a temperatura ambiente hasta alcanzar la marca de capacidad máxima; o retire el tanque de agua de la cafetera y llénelo con agua. (Nota: Al sacar e insertar el tanque de agua, manténgalo en posición vertical. Presione suavemente hacia abajo el tanque al insertarlo para asegurarse de que esté correctamente conectado a la base de la válvula de agua.)
- 4- Coloque una taza grande debajo del surtidor de agua.
- 5- Conecte la fuente de alimentación, presione el botón de encendido para iniciar la cafetera, presione el botón de café o de agua caliente, y la luz indicadora permanecerá encendida.
- 6- Después de la confirmación, presione el botón de ejecutar; el botón de café/agua caliente parpadeará y, una vez finalizado el precalentamiento, permanecerá encendido.
- 7- Presione el botón de ejecutar y la bomba se pausará y reiniciará la dosificación.

# LIMPIEZA DE LA MÁQUINA

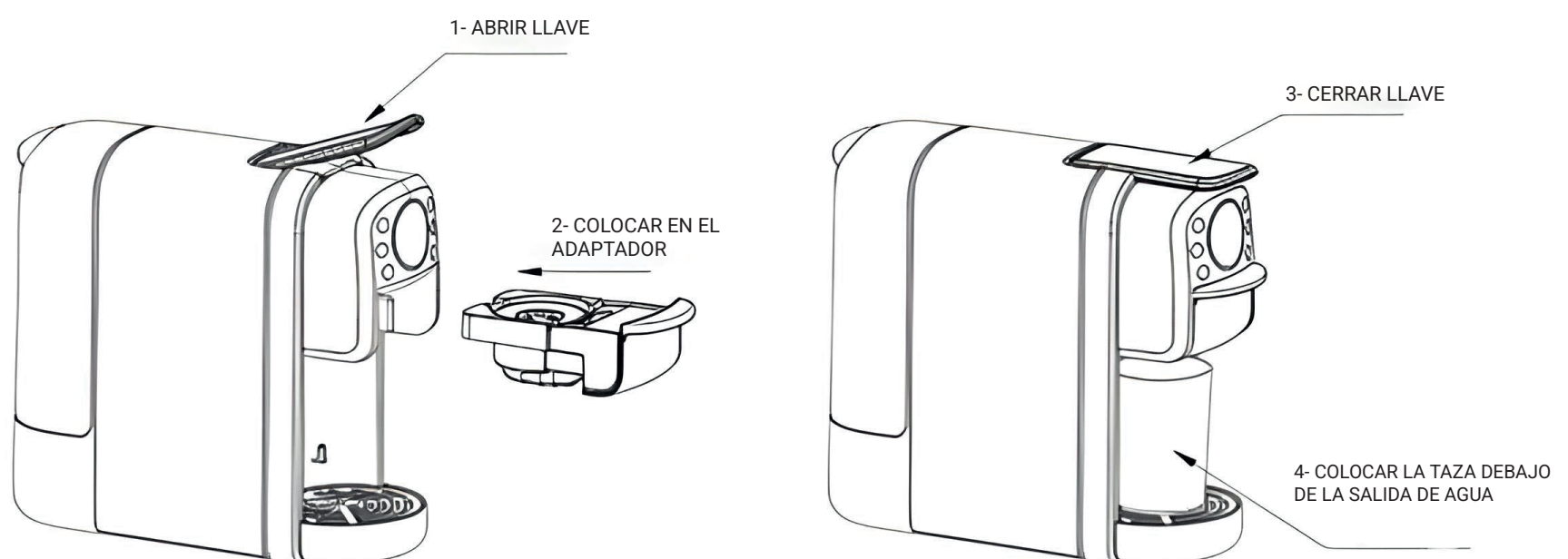
Cuando utilice la cafetera por primera vez o si no la ha utilizado durante mucho tiempo, agregue dos tazas adicionales de agua para limpiar la cafetera (no coloque cápsulas en la taza de preparación).

Siga estos pasos:

- Encienda la máquina y mantenga presionado el botón de autolimpieza durante 3 segundos para que el agua pase por la bomba electromagnética y limpie las tuberías internas de toda la cafetera.
- Vierta el agua de la taza.
- Repita varias veces.
- Después de la operación, vacíe cualquier resto de agua de la bandeja de goteo.amento.

## OPERACIÓN DIARIA

- Agregue agua potable a temperatura ambiente hasta la marca de capacidad máx. del tanque de agua.
- Después de encender la cafetera, presione el botón de encendido. La cafetera entrará en modo de espera. Seleccione el botón de café/agua caliente, presione el botón de ejecutar para iniciar el precalentamiento y, una vez finalizado, la bomba de agua comenzará a bombear directamente a través del botón de café/agua caliente. Durante el proceso de precalentamiento y de preparación de café/agua, la luz de ejecución parpadeará, y la pantalla digital mostrará un progreso del 1% al 100% hasta su finalización. Cuando termine, la luz permanecerá encendida. Puede presionar el botón de ejecutar para interrumpir el proceso en cualquier momento y reiniciar la medición después de encender nuevamente la máquina.
- Abra la manija e inserte los componentes de preparación necesarios, cierre la manija y coloque la taza de café debajo de la salida de agua. (Como se muestra en la siguiente figura):



# OPERACIÓN DIARIA

## 4- Preparación del café o agua caliente:

- Presione el botón de café o el botón de agua caliente según lo necesite.
- Presione una vez para una taza pequeña.
- Presione dos veces para una taza mediana.
- Presione tres veces para una taza grande.
- Presione el botón de ejecutar para comenzar la preparación. (Si presiona el botón de ejecutar durante el proceso, la preparación se interrumpirá.)

### a. Función de pulsación única del botón de café:

- Presione una vez se enciende la luz de taza pequeña.
- Presione dos veces se enciende la luz de taza mediana.
- Presione tres veces se enciende la luz de taza grande.
- Indicadores luminosos: la luz del botón de ejecución parpadea, la luz del botón de encendido permanece encendida y la luz del botón de café permanece encendida.

### b. Función de pulsación única del botón de agua caliente:

- Presione una vez se enciende la luz de taza pequeña.
- Presione dos veces se enciende la luz de taza mediana.
- Presione tres veces se enciende la luz de taza grande.
- Indicadores luminosos: la luz del botón de ejecución parpadea, la luz del botón de encendido permanece encendida y la luz del botón de agua caliente permanece encendida.

### c. Función del botón de ajuste de temperatura:

#### Presione el botón de ajuste de temperatura:

- Una vez el botón se mantiene encendido y la pantalla digital muestra 55 °C.
- Dos veces la pantalla digital muestra 75 °C.
- Tres veces la pantalla digital muestra 100 °C. (Nota: en modo café, el ajuste de temperatura no es válido; la temperatura predeterminada es de 90 °C).

5. Cuando el tanque de agua esté vacío, la cafetera entrará en modo de protección aproximadamente en 5 a 10 segundos y las tres luces indicadoras parpadearán rápidamente.

6. Retorno al modo de espera. Presione cualquier botón y la cafetera volverá al modo de espera.

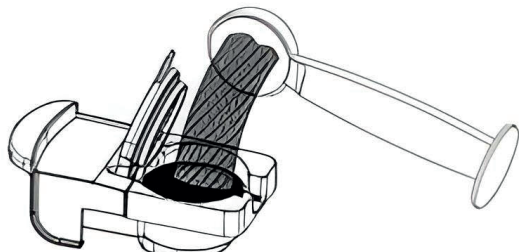
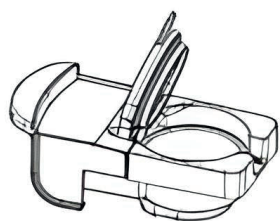
7. Para evitar lesiones, no abra la manija durante la preparación del café. La manija solo puede abrirse cuando todas las luces indicadoras estén encendidas.

## USO DEL ADAPTADOR

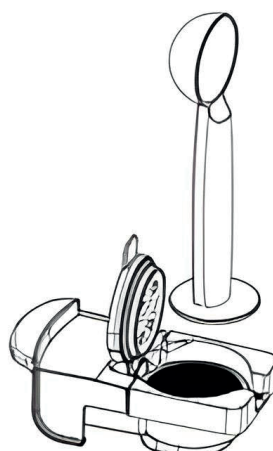
1- Adaptador para café molido: Como se muestra en la imagen a continuación:

(Nota: El recipiente de polvo para una taza puede contener hasta 5-6 g de café molido, y el recipiente de polvo para dos tazas puede contener 11-12 g de café molido.)

1- Abra la tapa del adaptador y coloque el recipiente de polvo dentro del adaptador.

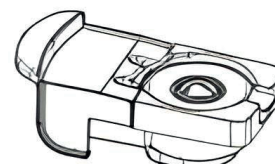


2- Vierta una cucharada de café molido.

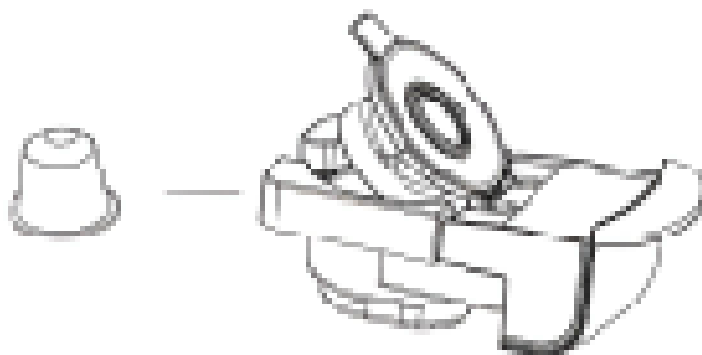


3- Presione el café.

4- Cierre la tapa.



2- Adaptador para cápsulas Nespresso: Vea la imagen a continuación.

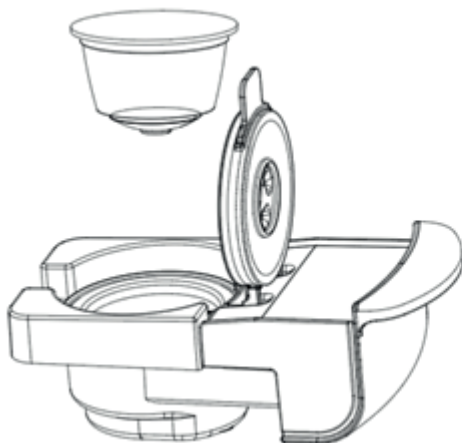


1- Abra la tapa del adaptador y coloque la cápsula Nespresso dentro.

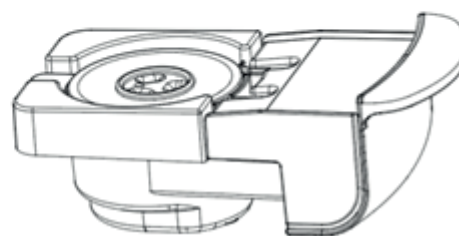


2- Cierre la tapa.

3- Adaptador Dolce Gusto, ver imagen a continuación:



1- Abra la tapa del adaptador y coloque la cápsula Dolce Gusto en su interior.



2- Cierre la tapa.

## LIMPIEZA Y MANTENIMIENTO

- 1- Limpie el tanque de agua.
- 2- Sujete el asa del tanque de agua y levántelo en diagonal hacia arriba para retirarlo.
- 3- El tanque de agua y el conjunto de la taza de preparación deben limpiarse una vez por semana. Lávelos con un detergente suave, enjuáguelos bien y séquelos con un paño.

Nota: El tanque de agua y el conjunto de la taza de preparación no son aptos para lavavajillas.

## LIMPIEZA DEL CUERPO

- 1- Desconecte la cafetera de la corriente eléctrica y deje que se enfríe por completo antes de limpiarla.
- 2- Limpie el exterior y algunos accesorios de la cafetera con un paño húmedo o una esponja de limpieza.

Nota: No utilice alcohol ni limpiadores a base de solventes, y no sumerja la cafetera en agua para limpiarla.

## DESCALCIFICACIÓN

Puede descalcificar y limpiar la cafetera regularmente según sus necesidades personales.

- 1- Coloque primero el agente descalcificador (aprox. 10 g) en el tanque de agua y luego agregue agua hasta la línea "MAX".
- 2- Encienda la cafetera y mantenga presionado el botón de autolimpieza durante 3 segundos para esperar a que la cafetera se precaliente correctamente. Coloque una taza grande debajo de la salida de agua. La bomba de agua y la caldera entrarán en modo de funcionamiento continuo, permitiendo que el agua con el agente descalcificador fluya a través de las tuberías de toda la cafetera hasta que ésta se detenga por falta de agua. Nota: Si desea detener el modo de descalcificación a mitad del proceso, presione cualquier botón para detenerlo y volver al modo de espera.
- 3- Cuando la descalcificación haya finalizado, si desea repetir el proceso de limpieza, presione nuevamente el botón de autolimpieza durante 3 segundos para continuar descalcificando.
- 4- Sustituya el agua del tanque por agua limpia, presione el botón de taza grande para que la bomba de agua comience a funcionar y permita que el agua limpia fluya a través de las tuberías de la cafetera. Repita este ciclo 5 veces. Con esto, la descalcificación de la cafetera estará completa.

# SOLUCIÓN DE PROBLEMAS

SINTOMA	CAUSA	REVISIÓN
No sale agua al hacer café	1- No hay agua en el tanque de agua o el tanque de agua no está instalado correctamente. 2- La cafetera no se ha precalentado 3- La cafetera no está encendida	1- Agregue agua al tanque y verifique que el tanque esté correctamente colocado. 2- Precalentar la cafetera antes de preparar el café. 3- Ver si la cafetera está conectada a la corriente y encendida.
No sale aceite al hacer café espresso en polvo	El café molido es demasiado fino / no está nivelado. Además, el café no debe presionarse demasiado.	Reemplace el café molido y use un prensador para nivelar el café.
Más o menos café	1- Demasiado o muy poco café molido. 2- Hay diferencias en las cápsulas de café del mismo lote. 3- La bolsa de café molido no está colocada correctamente.	1- Llene el café molido según la cantidad estándar, 1 cucharada por taza, y nivele la superficie. El café molido no debe ser demasiado grueso ni demasiado fino. Si es demasiado grueso, el café no se extraerá completamente, y si es demasiado fino, la cantidad de café producido se verá afectada. 2- Es normal que las cápsulas de café del mismo lote presenten diferencias. 3- Coloque correctamente la bolsa de café molido.

## ELIMINACIÓN DE EQUIPOS ELÉCTRICOS Y ELECTRÓNICOS ANTIGUOS

(Aplicable en la Unión Europea y en otros países europeos con sistemas de recogida selectiva)

Este símbolo en el producto o en su embalaje indica que este producto no debe tratarse como un residuo doméstico normal. En su lugar, debe entregarse en un punto de recogida apropiado para el reciclaje de equipos eléctricos y electrónicos.



Al asegurarse de que este producto se deseché correctamente, ayudará a prevenir posibles consecuencias negativas para el medio ambiente y la salud humana, que podrían derivarse de una manipulación inadecuada de este tipo de residuos. El reciclaje de materiales ayuda a conservar los recursos naturales.

Para obtener información más detallada sobre el reciclaje de este producto, póngase en contacto con la oficina municipal de su localidad, con el servicio de gestión de residuos domésticos o con la tienda donde lo adquirió.



## MANUAL DE INSTRUÇÕES

# CAFETEIRA MULTICÁPSULAS

FTXC2-07

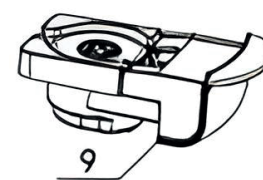
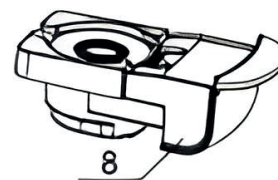
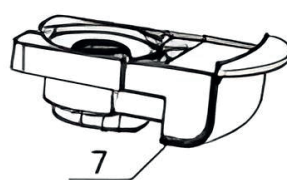
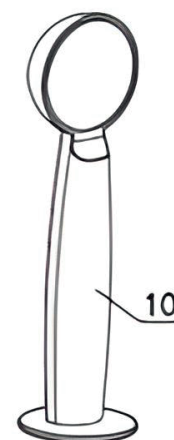
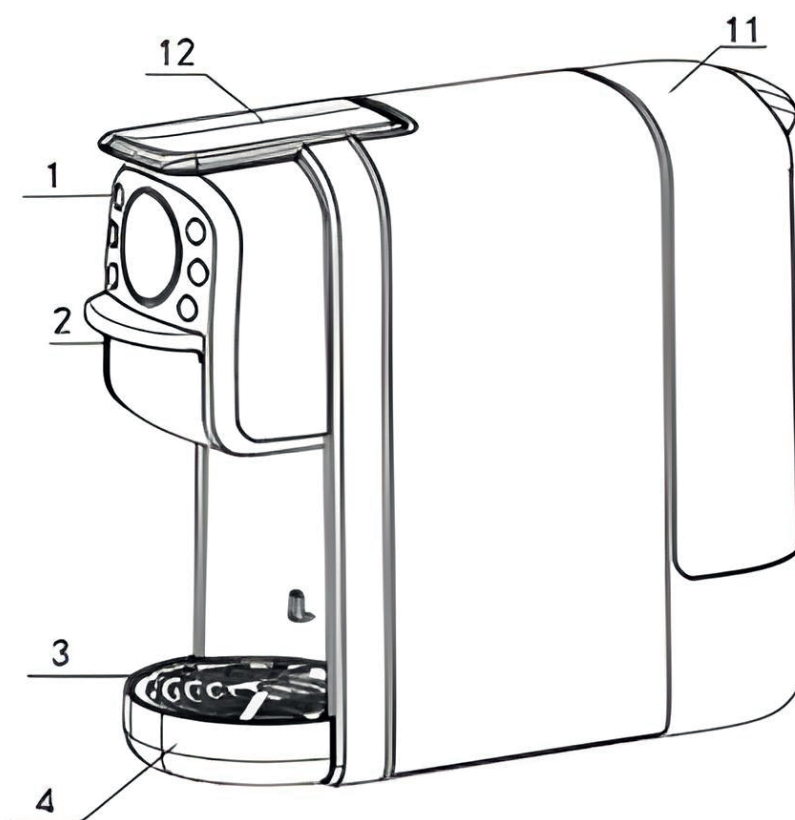


Leia atentamente este manual de instruções: ele contém informações importantes sobre a segurança, o uso e a manutenção do aparelho. Guarde este manual para consultas futuras.

**MODELO** FTXC1-07

# PEÇAS E ACESSÓRIOS

- 1) Tecla de controle
- 2) Adaptador
- 3) Protetor contra respingos
- 4) Bandeja coletora
- 5) Recipiente para café moído de uma xícara
- 6) Recipiente para café moído de duas xícaras
- 7) Adaptador para café molido
- 8) Adaptador para cápsulas Nespresso
- 9) Adaptador para cápsulas Dolce Gusto
- 10) Colher medidora com compactador
- 11) Reservatório de água
- 12) Alça / Pegador

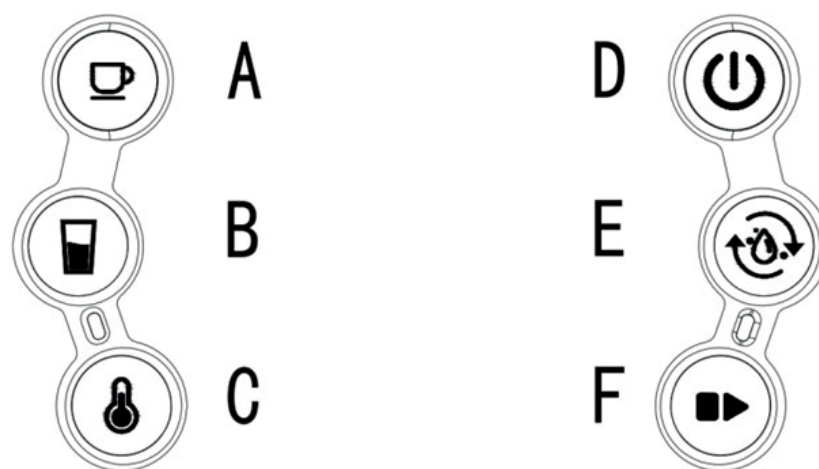


**Voltagem: AC 220V-240V / 50-60Hz**

**Potência: 1000W**

**Reservatório de Água: 700ML**

**Pressão da bomba: 20 bares**



**A- TECLA DE CAFÉ**

**B- TECLA DE ÁGUA QUENTE**

**C- CONTROLE DE TEMPERATURA**

**D- TECLA LIGA/DESLIGA**

**E- TECLA DE AUTOLIMPEZA**

**F- TECLA INICIAR/PARAR**

## PRECAUÇÕES IMPORTANTES

- 1- Antes de usar, verifique se a voltagem da tomada corresponde aos parâmetros indicados na placa de identificação da cafeteira.
- 2- Certifique-se de que a máquina esteja conectada à tomada antes de utilizá-la.
- 3- Mantenha as crianças afastadas enquanto a cafeteira estiver em funcionamento.
- 4- Para evitar incêndios e choques elétricos, não mergulhe o cabo de alimentação nem o plugue em água ou em qualquer outro líquido; não danifique, dobre ou estique excessivamente o cabo e não coloque objetos pesados sobre ele.
- 5- Ao limpar ou quando não estiver em uso, desconecte o aparelho da tomada e aguarde o resfriamento antes de limpar os acessórios.
- 6- Não utilize o aparelho em ambientes de alta temperatura, campos magnéticos, umidade excessiva e não coloque a cafeteira sobre superfícies quentes, próximas ao fogo ou outros eletrodomésticos, como geladeiras.
- 7- Não utilize a máquina se o cabo, o plugue ou qualquer parte estiver danificada, se a cafeteira apresentar defeito ou tiver sofrido quedas. Leve-a ao centro de assistência técnica autorizado mais próximo ou entre em contato com o seu revendedor.
- 8- Utilize somente acessórios originais.
- 9- Esta máquina deve ser usada apenas para preparar café. Não a utilize para outros fins e mantenha-a em ambiente seco.
- 10- Coloque a cafeteira sobre uma superfície plana e estável, garantindo que o cabo não fique pendurado na borda da mesa ou bancada.
- 11- Certifique-se de que o cabo de alimentação não toque nas superfícies quentes do aparelho.
- 12- Durante o funcionamento, não toque com as mãos nas partes quentes da máquina.
- 13- Limpe e faça a manutenção regularmente das peças da cafeteira para garantir a qualidade do café e prolongar a vida útil do aparelho.

## PRECAUÇÕES IMPORTANTES

- 14- Não mova a cafeteira nem desligue a alimentação enquanto estiver em funcionamento.
- 15- Não utilize a máquina sem água.
- 16- Para sua segurança, leia atentamente as instruções e aprenda o uso correto do produto.
- 17- Não mergulhe a cafeteira nem o cabo de alimentação em água ou outros líquidos para limpeza.
- 18- Não utilize o aparelho em ambientes externos.
- 19- Antes do primeiro uso, faça dois ciclos de fervura apenas com água limpa para eliminar odores.
- 20- Uso exclusivamente doméstico; não utilizar para outros fins.
- 21- Guarde este manual para consultas futuras.
- 22- Não mergulhe a máquina em água.
- 23- Atenção para o risco de lesões por uso incorreto. A superfície do elemento de aquecimento pode reter calor após o uso.
- 24- Não coloque a cafeteira dentro de armários enquanto estiver em funcionamento.
- 25- Crianças a partir de 8 anos podem usar este aparelho somente sob supervisão ou instrução sobre o uso seguro e se compreenderem os riscos envolvidos.
- 26- Crianças não devem limpar nem utilizar o aparelho a menos que tenham mais de 8 anos e estejam acompanhadas por um responsável. Mantenha o aparelho e o cabo fora do alcance de crianças menores de 8 anos.
- 27- Este aparelho pode ser utilizado por pessoas com capacidades físicas, sensoriais ou mentais reduzidas, ou com pouca experiência, desde que recebam supervisão ou instruções sobre seu uso seguro e compreendam os riscos.
- 28- Crianças não devem utilizar este aparelho sem supervisão.
- 29- Caso o cabo de alimentação esteja danificado, ele deve ser substituído somente pelo fabricante, por sua assistência técnica autorizada ou por pessoal qualificado, para evitar riscos.

## ANTES DO USO E PRIMEIRO USO:

- 1- Se o cabo de alimentação estiver danificado, ele deve ser substituído pelo fabricante, por seu agente de serviço ou por pessoal qualificado para evitar qualquer risco.
- 2- Abra a alça, insira a xícara de preparo desejada na câmara de preparo e feche a alça.
- 3- Encha o reservatório de água com água potável em temperatura ambiente até atingir a marca de capacidade máxima; ou retire o reservatório de água da cafeteira e encha-o com água.  
(Nota: Ao retirar e inserir o reservatório de água, mantenha-o na posição vertical. Pressione suavemente o reservatório para baixo ao inseri-lo para garantir que ele esteja firmemente e corretamente conectado à base da válvula de água.)
- 4- Coloque uma xícara grande sob o bico de saída de água.
- 5- Conecte a fonte de alimentação, pressione o botão de ligar para iniciar a cafeteira, pressione o botão de café ou de água quente, e a luz indicadora permanecerá acesa.
- 6- Após a confirmação, pressione o botão de executar; o botão de café/água quente piscará e, após a conclusão do pré-aquecimento, permanecerá aceso.
- 7- Pressione o botão de executar e a bomba será pausada e reiniciará a dosagem.

## LIMPEZA DA MÁQUINA

Ao utilizar a cafeteira pela primeira vez ou se ela não tiver sido usada por um longo período, adicione mais duas xícaras de água para limpar a cafeteira (não coloque cápsulas na xícara de preparo).

Siga estes passos:

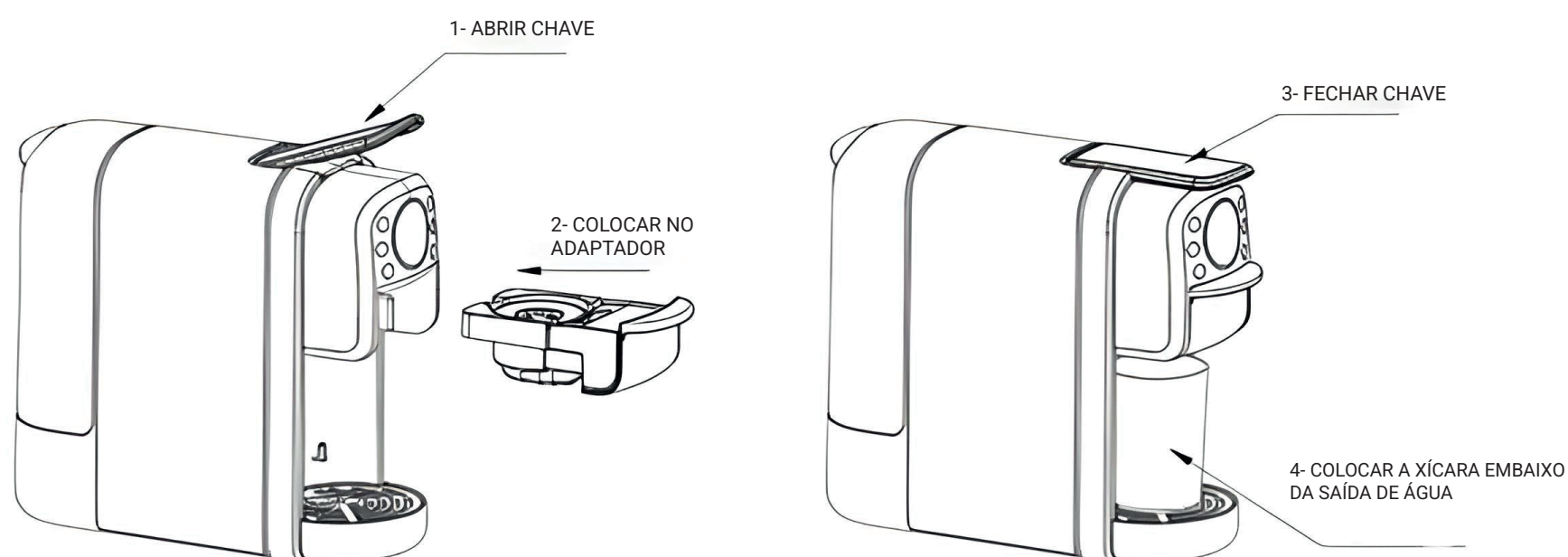
- Ligue a máquina e mantenha pressionado o botão de autolimpeza por 3 segundos para permitir que a água passe pela bomba eletromagnética e limpe os tubos internos de toda a cafeteira.
- Despeje a água da xícara.
- Repita várias vezes.
- Após a operação, esvazie qualquer água restante da bandeja de gotejamento.

## OPERAÇÃO DIÁRIA

1- Adicione água potável em temperatura ambiente até a marca de capacidade máxima do reservatório de água.

2- Após ligar a cafeteira, pressione o botão de energia. A cafeteira entrará no modo de espera. Selecione o botão de café/água quente, pressione o botão de executar para iniciar o pré-aquecimento e, após a conclusão, a bomba de água começará a bombear diretamente através do botão de café/água quente. Durante o processo de pré-aquecimento e preparo de café/água, a luz de execução piscará e o visor digital exibirá um progresso de 1% a 100% até a conclusão. Quando terminar, a luz permanecerá acesa. É possível pressionar o botão de executar para interromper o processo a qualquer momento e reiniciar a medição após ligar a máquina novamente.

3- Abra a alça e insira os componentes de preparo necessários, feche a alça e coloque a xícara de café sob a saída de água. (Conforme mostrado na figura a seguir).



# OPERACIÓN DIARIA

## 4- Preparação do café ou água quente

- Pressione o botão de café ou o botão de água quente, conforme necessário.
- Pressione uma vez para uma xícara pequena.
- Pressione duas vezes para uma xícara média.
- Pressione três vezes para uma xícara grande.
- Pressione o botão de executar para iniciar o preparo. (Se pressionar o botão de executar durante o processo, o preparo será interrompido.)

### a. Função de pressão única do botão de café:

- Pressione uma vez acende a luz da xícara pequena.
- Pressione duas vezes acende a luz da xícara média.
- Pressione três vezes acende a luz da xícara grande.
- Indicadores luminosos: a luz do botão de execução pisca, a luz do botão de energia permanece acesa e a luz do botão de café permanece acesa.

### b. Função de pressão única do botão de água quente:

- Pressione uma vez acende a luz da xícara pequena.
- Pressione duas vezes acende a luz da xícara média.
- Pressione três vezes acende a luz da xícara grande.
- Indicadores luminosos: a luz do botão de execução pisca, a luz do botão de energia permanece acesa e a luz do botão de água quente permanece acesa.

### c. Função do botão de ajuste de temperatura:

Pressione o botão de ajuste de temperatura:

- Uma vez o botão permanece aceso e o visor digital exibe 55 °C.
- Duas vezes o visor digital exibe 75 °C.
- Três vezes o visor digital exibe 100 °C. (Observação: no modo café, o ajuste de temperatura é inválido; a temperatura padrão é 90 °C).

5. Quando o reservatório de água estiver vazio, a cafeteira entrará no modo de proteção em cerca de 5 a 10 segundos, e as três luzes indicadoras piscarão rapidamente.

6. Retorno ao modo de espera. Pressione qualquer botão e a cafeteira retornará ao modo de espera.

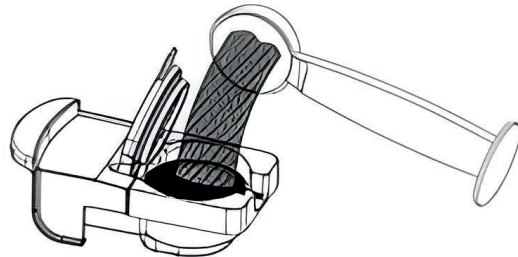
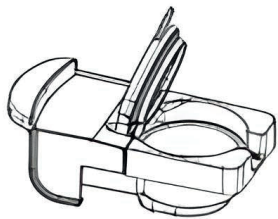
7. Para evitar fermentos, não abra a alça durante o preparo do café. A alça só pode ser aberta quando todas as luzes indicadoras estiverem acesas.

# USO DO ADAPTADOR

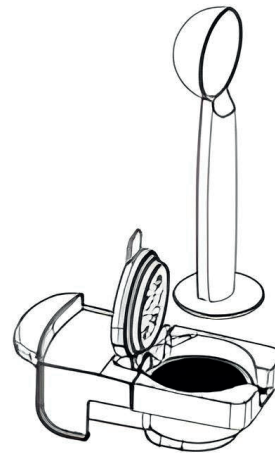
1- Adaptador para pó de café: Conforme mostrado na imagem abaixo:

(Observação: A tigela de pó para uma xícara pode conter até 5-6 g de pó de café, e a tigela de pó para duas xícaras pode conter 11-12 g de pó de café.)

1- Abra a tampa do adaptador e coloque a tigela de pó dentro do adaptador.



2- Coloque uma colher de pó de café.

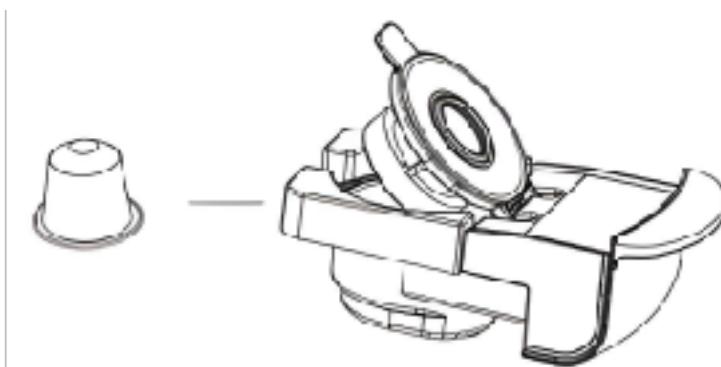


3- Pressione o pó.



4- Feche a tampa.

2- Adaptador para cápsulas Nespresso: Veja a imagem abaixo.

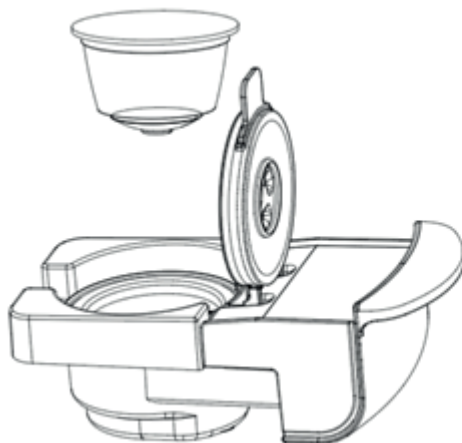


1- Abra a tampa do adaptador e coloque a cápsula Nespresso dentro.

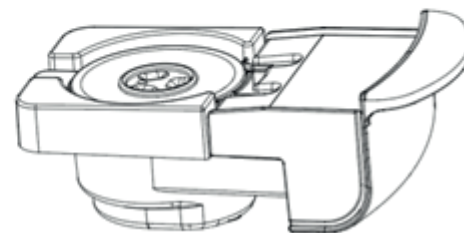


2- Feche a tampa.

3- Adaptador Dolce Gusto, veja a imagem abaixo:



1- Abra a tampa do adaptador e coloque a cápsula Dolce Gusto dentro dele.



2- Feche a tampa.

## LIMPEZA E MANUTENÇÃO

- 1- Limpe o reservatório de água.
- 2- Segure a alça do reservatório de água e levante-o diagonalmente para removê-lo.
- 3- O reservatório de água e o conjunto da xícara de preparo devem ser limpos uma vez por semana. Lave-os com um detergente neutro, enxágue bem e seque com um pano.

Observação: O reservatório de água e o conjunto da xícara de preparo não são compatíveis com lava-louças.

## LIMPEZA DO CORPO

- 1- Desconecte a cafeteira da tomada e deixe-a esfriar completamente antes de limpá-la.
- 2- Limpe o exterior e alguns acessórios da cafeteira com um pano úmido ou uma esponja de limpeza.

Observação: Não use álcool nem produtos de limpeza à base de solventes, e não mergulhe a cafeteira em água para limpá-la.

## DESCALCIFICAÇÃO

Você pode descalcificar e limpar a cafeteira regularmente de acordo com suas necessidades pessoais.

- 1- Coloque primeiro o agente descalcificante (aprox. 10 g) no reservatório de água e depois adicione água até a linha "MAX".
- 2- Ligue a cafeteira e mantenha pressionado o botão de autolimpeza por 3 segundos para aguardar o pré-aquecimento completo da cafeteira. Coloque uma xícara grande sob a saída de água. A bomba de água e a caldeira entrarão no modo de funcionamento contínuo, permitindo que a água com o agente descalcificante percorra os tubos de toda a cafeteira até que ela pare de funcionar por falta de água.  
Observação: Se desejar interromper o modo de descalcificação no meio do processo, pressione qualquer botão para parar e retornar ao modo de espera.
- 3- Quando a descalcificação terminar, se precisar repetir o processo, pressione novamente o botão de autolimpeza por 3 segundos para continuar descalcificando.
- 4- Substitua a água do reservatório por água limpa, pressione o botão de xícara grande para acionar a bomba e permitir que a água limpa percorra os tubos da cafeteira. Repita esse ciclo 5 vezes. A descalcificação da cafeteira estará concluída.

# SOLUÇÃO DE PROBLEMAS

SINTOMA	CAUSA	REVISIÓN
Não sai água ao fazer café	1- Não há água no reservatório de água, o reservatório de água não está instalado corretamente 2- La cafetera no se ha precalentado 3- La cafetera no está encendida	1- Adicione água ao reservatório e verifique se o reservatório está corretamente encaixado. 2- Aguarde a cafeteira pré-aquecer antes de preparar o café. 3- Verifique se a cafeteira está conectada à energia e ligada.
Não sai óleo ao fazer café espresso em pó	O café moído está muito fino / não está nivelado. Além disso, o café não deve ser pressionado com muita força.	Substitua o café moído e use um compactador para nivelar o café.
Mais ou menos café	1- Muito ou pouco café moído. 2- Há diferenças nas cápsulas de café do mesmo lote. 3- O saco de café moído não está colocado corretamente.	1-Coloque o café moído de acordo com a quantidade padrão, 1 colher por xícara, e nivele a superfície. O café moído não deve ser muito grosso nem muito fino. Se for muito grosso, o café não será extraído completamente, e se for muito fino, a quantidade de café produzido será afetada. 2- É normal que as cápsulas de café do mesmo lote apresentem diferenças. 3- Coloque corretamente o saco de café moído.

## ELIMINAÇÃO DE EQUIPAMENTOS ELÉTRICOS E ELETRÔNICOS ANTIGOS

(Aplicável na União Europeia e em outros países europeus com sistemas de recolha seletiva)

Este símbolo no produto ou na sua embalagem indica que este produto não deve ser tratado como lixo doméstico comum. Em vez disso, deve ser entregue num ponto de recolha apropriado para a reciclagem de equipamentos elétricos e eletrônicos.



Ao garantir que este produto seja descartado corretamente, você ajudará a prevenir possíveis consequências negativas para o meio ambiente e para a saúde humana, que poderiam ocorrer devido ao manuseio inadequado destes resíduos. A reciclagem dos materiais ajuda a conservar os recursos naturais.

Para mais informações sobre a reciclagem deste produto, entre em contato com a prefeitura da sua cidade, com o serviço de recolha de resíduos domésticos ou com a loja onde adquiriu o produto.